



# 高技术领域国家科技计划项目 资源汇交标准规范讲解

国家科技基础条件平台中心  
2013年6月27日



# 主要内容：

- 一、科技资源汇交工作简介
- 二、高技术领域科技资源汇交标准规范解析
- 三、汇交过程中需要注意的几个问题



# 一、科技资源汇交工作简介

## （一）科技资源汇交的范围

“十一五”科技计划已验收或准备结题验收的973计划、863计划、科技支撑计划、国际合作项目、火炬计划等项目的课题。

以课题为填报单元。

保密的项目（课题）不在汇交范围之内。



# 一、科技资源汇交工作简介

## (二) 科技资源汇交的原则

### ➤ 充分汇交原则：

科技计划项目形成的科技资源都应汇交到国家指定的科技基础条件平台。

### ➤ 提高效率原则：

将资源汇交与项目课题验收相结合, 协调推进, 充分利用已有工作基础。

### ➤ 真实可靠原则：

所汇交的科技资源要求真实可靠, 确保科技资源质量。

# 一、科技资源汇交工作简介

## (三) 科技资源汇交的方式

www.escience.gov.cn

国家科技基础条件平台

**NSTI** 中国科技资源共享网 English Version

2013年6月18日 星期二

用户名  密码  登陆 注册 忘记密码 招聘 NEW

首页 国内资讯 国际资讯 平台简介 地方平台 仪器设备 自然资源 科学数据 成果转化 农村医疗服务 气象科学数据 世界科技动态 北京 上海

国际交流 政策法规 建设项目 标准规范 通告

科技 国内

南卡罗来纳大学 Michael W. Huhns 教授 前来信息技术

工作动态 >>>

首届“共享杯”大学生科技...  
北京市科技信息中心一行参...  
科技部副部长王伟中赴国家...  
山西省阳泉市科技局同守琦...  
科技部人事司、机关党委、...  
科技部党组书记、副部长王...  
宁波市鄞州区科技信息服务...  
2012年度国家科技基础...

国家科技基础条件平台科技资源开放共享目录

国家科技计划资源开放共享服务系统

平台运行服务与管理

**国家科技计划项目课题科技资源汇交系统**

“十一五”国家科技计划项目形成的科技资源汇交工作方案

根据科技部《关于加强“十一五”科技计划项目总结验收相关管理工作的通知》（国科发计〔2010〕314号）（以下简称《通知》）要求，为保障国家科技计划项目...

► 华东地区人口健康领域国家科技计划科...  
► 资源汇交情况总结

更多 <<

用户登录

用户名:

密码:

用户类型: 请选择用户类型

登录 取消

管理部门: 国家科技基础条件平台中心 010-58881115 北京市海淀区复兴路乙15号  
技术支撑: 国家科技基础条件平台信息技术中心 010-82338084, 01082339102

气象科学数据

给广大国内外用户提供气象资料，有利于气象科学数据使用效益最大有效

制造业信息化

用户海量的制造业信息化知识涵盖了产品创新数字化、管理信息



# 一、科技资源汇交工作简介

## （四）科技资源汇交的工作流程

项目课题第一承担单位科技管理部门负责组织本单位科技资源汇交。

项目课题负责人组织整理和填报科技资源信息并上传资源实体

项目课题承担单位负责审核已汇交科技资源

平台中心组织专家进行质量审核，审核未通过的退回重新填报

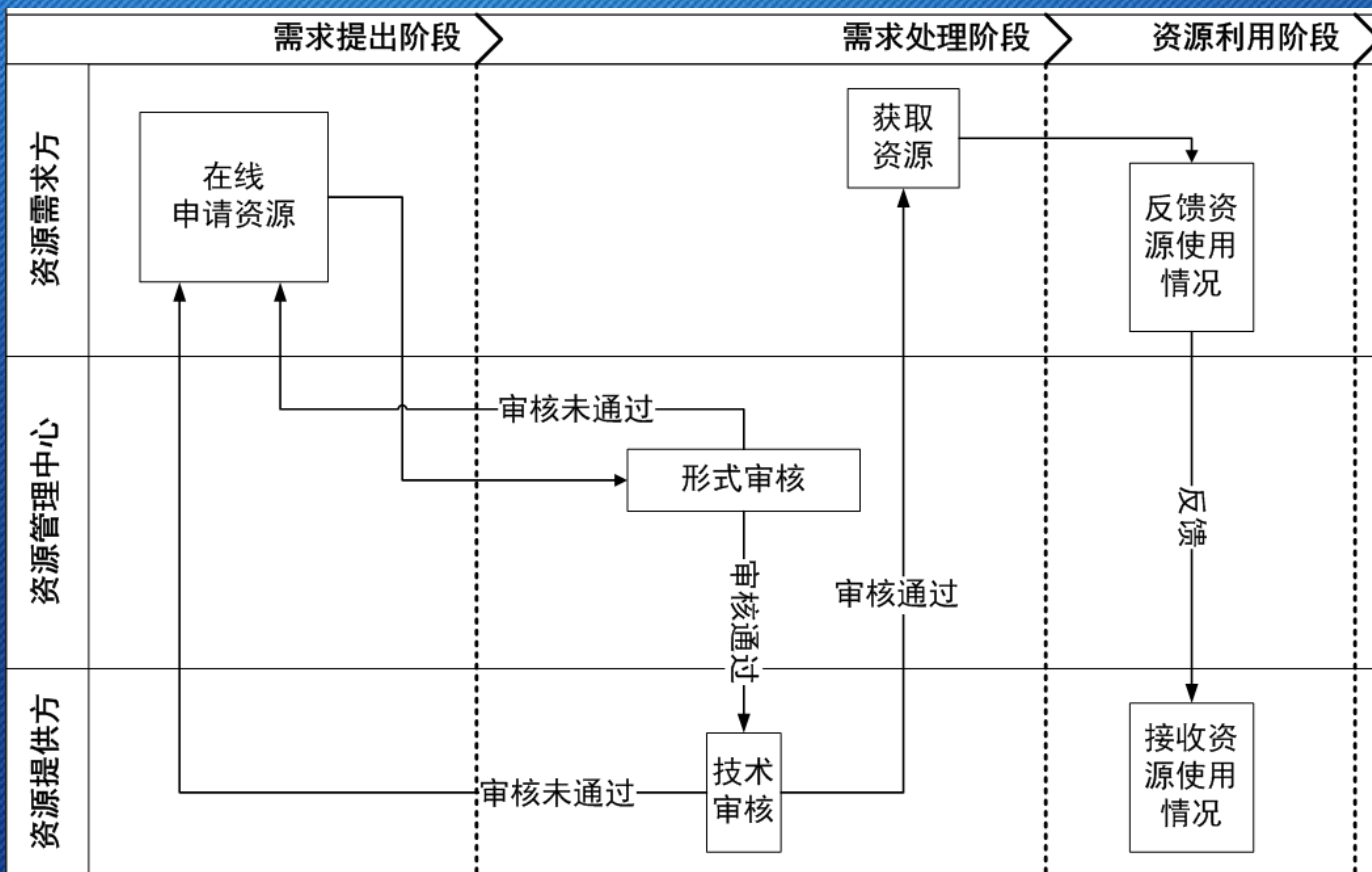




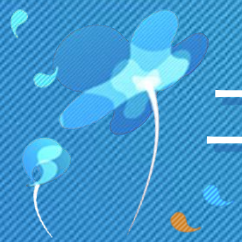
# 一、科技资源汇交工作简介

## (四) 汇交科技资源的开放共享

- 1、科技资源信息共享：“中国科技资源共享网”
- 2、资源实体共享：“国家科技计划资源开放共享系统”



支撑：  
科技创新  
科学家、企业  
+  
政府管理决策



## 二、高技术领域科技资源汇交标准规范解析

### （一）标准规范制定的原则

- 1、科学、全面地收集项目（课题）实施过程中产生的各类有参考和借鉴意义的科技资源。
- 2、尽可能减少科研工作者额外的工作负担。
- 3、确保汇交的科技资源信息能够充分反映科技资源状况、特点等内容，尽可能提升已汇交科技资源的开放共享效率。





## 二、高技术领域科技资源汇交标准规范解析

### (二) 汇交的内容（信息+实体）

1. 研究与实验报告
2. 新产品、新材料、新工艺、计算机软件和集成电路布图设计信息
3. 生产线、中试线和示范工程信息
4. 科学数据库
5. 知识产权信息
6. 标准规范
7. 大型科学仪器设备信息
8. 论文、论著
9. 项目（课题）主要成果信息
10. 创新团队信息

包括：

- 1、资源描述信息
- 2、作者信息
- 3、开放共享信息
- 4、联系人信息



## 二、高技术领域科技资源汇交标准规范解析

### 1. 研究与实验报告

- 汇交内容

在项目(课题)执行过程中产生的各类研究与实验报告，特别是对项目(课题)研究成果具有重要支撑作用，以及对后续研究有重要借鉴意义的报告，主要类型包括研究报告、实验报告、研制报告、技术报告、评估报告、成果推广应用报告、测试报告、检测鉴定报告、用户使用报告、自评价报告等。

- 汇交要求

按照标准的文件模板填报科技资源信息，并以WORD或PDF格式提交研究与实验报告全文。



## 二、高技术领域科技资源汇交标准规范解析

### 1. 研究与实验报告

字段名称	字段说明
报告题目	填写报告题目（题目中必须含有关键词，能明确报告所要讨论的主题）
报告类型	填写报告所属的类型，如：研究报告、实验报告、评估报告、测试报告等
关键词	填写报告的关键词（中、英文）
摘要	填写报告摘要，包括研究与实验目的、方法、结果和结论等（300-500字）
研究起止时间	填写报告研究的起止时间（年月）
开放共享权限	按无条件开放、审核后开放选择填写
第一完成人信息	填写报告第一完成人的姓名、工作单位、职称、联系电话、email、通讯地址、邮政编码信息
其他完成人姓名	（按主次填写5个以内）



## 二、高技术领域科技资源汇交标准规范解析

### 1. 研究与实验报告（模板）

封面（封面上通常包括报告号、题名、作者、课题名称、课题编号、课题承担单位、课题起止年月等）

摘要（报告摘要和关键词）

目录

图表清单

正文

- 1、前言
- 2、研究目的
- 3、研究内容
- 4、材料和方法
- 5、研究过程和结果
- 6、结论和讨论

致谢

参考文献

附录



## 二、高技术领域科技资源汇交标准规范解析

### 2、新产品、新材料、新工艺、计算机软件和集成电路布图设计信息

- **汇交内容**

项目（课题）在执行过程中产生的功能部件、新装置、替代进口材料、新工艺、计算机软件等信息。

- **汇交要求**

按照标准的文件模板填报科技资源信息。



## 二、高技术领域科技资源汇交标准规范解析

### 2、新产品、新材料、新工艺、计算机软件和集成电路布图设计信息—新产品

字段名称	字段说明
产品名称	填写新产品规范全称
产品种类	按全新产品、改进型新产品、模仿型新产品、形成系列性新产品、降低成本型新产品、重新定位型新产品、其他（须注明具体信息）进行选择填写
主要开发方式	按独立研制开发、协作式、技术引进式、其他（须注明具体信息）进行选择填写
涉及主要学科	按《学科分类与代码》（GB/T 13745-2009）选择填写至二级分类(非必选)
基本原理	简述新产品研发基本原理（100-400字）
主要功能和用途	简述新产品主要功能和用途（100-400字）
主要创新点	简述产品的创新性和主要竞争优势（100-400字）
技术成熟度	按第一级 报告，第二级 方案，第三级 功能结论，第四级 仿真结论，第五级 性能结论，第六级 初样，第七级 正样，第八级 用户鉴定结论，第九级 专利、样品选择填写
首台套产品应用情况	简述首台套产品的应用情况，包括应用单位、应用效果等（100-400字）
预期经济、社会效益	简述推广应用过程中预期取得的经济和社会效益（100-400字）
通过应用产生的直接效益	填写产品销售额、净利润额、出口额、实交税金额
单件生产成本	填写目前单件产品产业化所需成本，单位为“万元”
获奖类别	按国家最高科技奖、国家自然科学奖、国家技术发明奖、国家科技进步奖、国际科技合作奖、国外有关科技奖、省部级科技奖、其他（须注明具体信息）选择填写
专利情况	填写申请（授予）发明专利数、发明专利授权数、申请国外专利数、国外专利授权数



## 二、高技术领域科技资源汇交标准规范解析

### 2、新产品、新材料、新工艺、计算机软件和集成电路布图设计信息—新材料

字段名称	字段说明
材料名称	填写新材料规范全称
涉及主要学科	按《学科分类与代码》(GB/T 13745-2009)选择填写至二级分类(非必选)
主要功能特性	简述新材料的主要功能特性(100-400字)
主要用途	简述新材料主要用途(100-400字)
主要创新点	简述材料的创新性和主要竞争优势(100-400字)
主要生产过程	简述新材料的主要生产过程(100-400字)
技术成熟度	按第一级 报告,第二级 方案,第三级 功能结论,第四级 仿真结论,第五级 性能结论,第六级 初样,第七级 正样,第八级 用户鉴定结论,第九级 专利、样品选择填写
材料应用情况	简述新材料的应用情况,包括应用单位、应用效果等(100-400字)
预期经济、社会效益	简述推广应用过程中预期取得的经济和社会效益(100-400字)
通过应用产生的直接效益	填写材料销售额、净利润额、出口额、实交税金额
获奖类别	按国家最高科技奖、国家自然科学奖、国家技术发明奖、国家科技进步奖、国际科技合作奖、国外有关科技奖、省部级科技奖、其他(须注明具体信息)选择填写
专利情况	填写申请发明专利数、发明专利授权数、申请国外专利数、国外专利授权书,以及申请或授权的专利名称、申请号或批准号、申请/批准国别等
研发起止时间	填写新材料开始研发和研发完成的时间(年月)



## 二、高技术领域科技资源汇交标准规范解析

### 2、新产品、新材料、新工艺、计算机软件和集成电路布图设计信息—新工艺

字段名称	字段说明
工艺名称	填写新工艺规范全称
工艺种类	填写某类产品的研究、开发、制造工艺
涉及主要学科	按《学科分类与代码》(GB/T 13745-2009)选择填写至二级分类(非必选)
关键环节	简述本工艺的关键环节(100-400字)
主要方法	简述新工艺的主要方法(100-400字)
基本流程	简述新工艺操作的基本流程(100-400字)
设备配置	填写新工艺所需设备配置情况(100-400字)
主要功能和用途	简述新工艺主要功能和用途(100-400字)
主要创新点	简述工艺的创新性和主要竞争优势(100-400字)
技术成熟度	按第一级 报告,第二级 方案,第三级 功能结论,第四级 仿真结论,第五级 性能结论,第六级 初样,第七级 正样,第八级 用户鉴定结论,第九级 专利、样品选择填写
工艺应用情况	简述新工艺的应用情况,包括应用单位、应用效果等(100-400字)
预期经济、社会效益	简述推广应用过程中预期取得的经济和社会效益(100-400字)
通过应用产生的直接效益	填写新工艺销售额、净利润额、出口额、实交税金额
获奖类别	按国家最高科技奖、国家自然科学奖、国家技术发明奖、国家科技进步奖、国际科技合作奖、国外有关科技奖、省部级科技奖、其他(须注明具体信息)选





## 二、高技术领域科技资源汇交标准规范解析

### 2、新产品、新材料、新工艺、计算机软件和集成电路布图设计信息—计算机软件

字段名称	字段说明
软件名称	填写计算机软件规范全称
软件类型	填写基础软件、应用软件、安全软件等
涉及主要学科	按《学科分类与代码》(GB/T 13745-2009)选择填写至二级分类(非必选)
软件版本	填写软件版本号
软件大小	填写软件所需存储空间
软件开发语言	填写Java、C、C++等
应用环境	填写软件运行所需软硬件运行环境的要求
主要功能和用途	简述软件主要功能和用途(100-400字)
主要创新点	简述软件的创新性和主要竞争优势(100-400字)
技术成熟度	按第一级 报告,第二级 方案,第三级 功能结论,第四级 仿真结论,第五级 性能结论,第六级 初样,第七级 正样,第八级 用户鉴定结论,第九级 专利、样品选择填写
软件应用情况	简述软件的应用情况,包括应用单位、应用效果等(100-400字)
预期经济、社会效益	简述推广应用过程中预期取得的经济和社会效益(100-400字)
通过应用产生的直接效益	填写软件销售额、净利润额、出口额、实交税金额
获奖类别	按国家最高科技奖、国家自然科学奖、国家技术发明奖、国家科技进步奖、国际科技合作奖 国外有关科技奖 省部级科技奖 其他(须注明具体信息)选择填写



## 二、高技术领域科技资源汇交标准规范解析

### 2、新产品、新材料、新工艺、计算机软件和集成电路布图设计信息—集成电路布图设计

字段名称	字段说明
名称	填写集成电路布图设计规范全称
集成电路布图设计所用于的集成电路分类	填写集成电路分类，如逻辑电路、功率器件、模拟电路、混合电路、RF电路、SOC电路等
主要功能和用途	简述集成电路布图设计的主要功能和用途（100-400字）
主要创新点	简述集成电路布图设计的创新性和主要竞争优势（100-400字）
技术成熟度	按第一级 报告，第二级 方案，第三级 功能结论，第四级 仿真结论，第五级 性能结论，第六级 初样，第七级 正样，第八级 用户鉴定结论，第九级 专利、样品选择填写
集成电路布图设计应用情况	简述集成电路布图设计的应用情况，包括应用单位、应用效果等（100-400字）
预期经济、社会效益	简述推广应用过程中预期取得的经济和社会效益（100-400字）
通过应用产生的直接效益	填写销售额、净利润额、出口额、实交税金额
获奖类别	按国家最高科技奖、国家自然科学奖、国家技术发明奖、国家科技进步奖、国际科技合作奖、国外有关科技奖、省部级科技奖、其他（须注明具体信息）选择填写
专利情况	填写申请发明专利数、发明专利授权数、申请国外专利数、国外专利授权书以及由请或授权的专利名称 申请号或批准号 申请/批准国别



## 二、高技术领域科技资源汇交标准规范解析

### 3、生产线、中试线、示范工程信息

- 汇交内容

项目（课题）在执行过程中产生的生产线、中试线、示范工程、平台基地等信息。

- 汇交要求

按照标准的文件模板填报科技资源信息。



## 二、高技术领域科技资源汇交标准规范解析

### 3、生产线、中试线、示范工程信息—生产线、中试线

字段名称	字段说明
名称	填写生产线、中试线规范名称
地点	按XX省、XX市填写
主要技术参数	填写生产线、中试线主要技术参数（100-400字）
规模、任务	填写生产线、中试线的规模、年产量和任务用途
应用和运行情况	填写生产线、中试线的主要应用和运行情况（100-400字）
主要创新点	简述生产线、中试线的创新性和主要竞争优势（100-400字）
产业化所需费用	填写生产线、中试线产业化所需费用（单位：万元）
主要负责人信息	填写生产线、中试线研制主要负责人姓名、工作单位、职称、联系电话、email、通讯地址、邮政编码信息
所属单位	填写生产线、中试线所属单位全称、单位性质、单位地址、邮政编码信息



## 二、高技术领域科技资源汇交标准规范解析

### 3、生产线、中试线、示范工程信息—示范工程

字段名称	字段说明
名称	填写示范工程规范名称
地点	按XX省、XX市填写
主要功能作用	填写示范工程的主要功能作用（100-400字）
规模、任务	填写示范工程的规模和任务（100-400字）
应用和运行情况	填写示范工程的主要应用和运行情况（100-400字）
主要创新点	简述示范工程的创新性和主要竞争优势（100-400字）
经费投入情况	（单位：万元）
主要负责人信息	填写示范工程主要负责人姓名、工作单位、职称、联系电话、email、通讯地址、邮政编码信息
所属单位	填写所属单位全称、单位性质、单位地址、邮政编码信息



## 二、高技术领域科技资源汇交标准规范解析

### 3、生产线、中试线、示范工程信息—平台基地

字段名称	字段说明
名称	填写平台基地规范名称
地点	按XX省、XX市填写
资源整合情况	简述资源整合范围与规模、资源质量、资源整合模式和资源信息化水平等（300-500字）
组织管理情况	简述平台组织机构、制度与机制、人才队伍和相应支撑条件的建设等情况（300-500字）
运行服务情况	简述平台服务范围、服务模式和主要服务成效等（300-500字）
经费投入情况	填写平台基地建设的经费投入情况（单位：万元）
主要负责人信息	填写示范工程主要负责人姓名、工作单位、职称、联系电话、email、通讯地址、邮政编码信息
所属单位	填写所属单位全称、单位性质、单位地址、邮政编码信息



## 二、高技术领域科技资源汇交标准规范解析

### 4、科学数据库

#### ● 汇交内容

在项目（课题）执行过程中产生的基于原始数据或研究分析数据所形成的对项目（课题）研究具有重要支撑作用的完整数据库，包括项目（课题）研制产品（或样机）过程中形成的数据库和图片库，建设生产线、中试线、示范工程、平台基地形成的的数据和图片，以及项目（课题）执行过程中实验、测试、观测、调查、考察过程中产生的各类数据库。

#### ● 汇交要求

按照标准的文件模板填报科技资源信息，实体数据库通过网络或光盘形式一并提交到汇交系统进行备份，并附对应数据库的使用说明。



## 二、高技术领域科技资源汇交标准规范解析

### 4、科学数据库

字段名称	说明
数据库名称	填写数据库的名称（名称中必须含有关键词，能明确数据库的主要内容）
数据库语种	填写数据库使用的语言, 中文、英语等
时间范围	填写数据的时间范围（年月）
关键词	填写中、英文关键词，英文关键词可选
数据库描述信息	填写数据库描述信息包括数据来源、数据内容、数据数量（包括条数和字节数）、数据类型、数据用途等（200-400字）
数据库质量说明	填写数据库质量控制的方法、程序、标准等（200-400字）
数据存储状态	填写数据的存储状态，如光盘、胶片、磁带、计算机、其他（须注明具体信息）
开放共享权限	按无条件开放、审核后开放选择填写
主要负责人信息	填写数据库主要负责人的姓名、工作单位、职称、联系电话、email、通讯地址、邮政编码信息
所在单位信息	填写数据库的存储管理单位全称、单位性质、单位地址、邮政编码信息





## 二、高技术领域科技资源汇交标准规范解析

### 5、知识产权信息

- **汇交内容**

在项目（课题）执行过程中产生的知识产权相关信息，包括项目（课题）执行过程中产生的专利权、计算机软件著作权、集成电路布图设计专有权等知识产权获得情况。

- **汇交要求**

按照标准的文件模板填报科技资源信息。



## 二、高技术领域科技资源汇交标准规范解析

### 5、知识产权信息—专利权

字段名称	说明
专利名称	填写专利的规范全称
申请状态	按已申请和已授权选择填写
申请时间	填写提交专利申请的时间（年月）
有效期	已授权的专利填写专利权有效期起止时间（年月）
专利号/申请号	尚未获得授权的专利权，填写“专利权申请号”；已获得授权的专利权，填写“公开（公告）号”；国际专利，填写“IPC号”（国际专利申请的公开号）
权利地域	填写专利权申请或授权的地域，按国际（PCT）、国内分别填写
专利类型	按发明专利、实用新型专利、外观设计专利选择填写，国外专利填写国家名称；
摘要	填写专利权的描述性摘要（不少于100字）
专利权第一申请人或所有人信息	填写专利权第一申请人或所有权人姓名或单位全称，以及职称、联系电话、email、通讯地址、邮政编码信息
其他权利人姓名	（按主次填写5个以内）

## 二、高技术领域科技资源汇交标准规范解析

### 5、知识产权信息—计算机软件著作权

字段名称	说明
软件全称	填写软件的规范全称
软件简称	填写软件简称
分类号	按“计算机软件分类代码表”和“计算机软件适用的国民经济行业代码表”分别选择填写
版本号	填写软件版本号
软件作品说明	按原创、修改（含翻译软件、合成软件）选择填写
开发完成日期	填写软件开发完成时间（年月）
发表状态	按已发表、未发表选择填写
已发表信息	填写首次发表日期、首次发表地点（国家、城市）
开发方式	按独立开发、合作开发、委托开发、下达任务开发选择填写
权力获取方式	按原始取得、维权取得（受让、承让、继承）选择填写
权利范围	按全部、部分（发表权、署名权、修改权、复制权、发行权、出租权、信息网络传播权、翻译权、应当用著作权人享有的其他权力）选择填写
硬件环境	描述软件运行所需硬件环境（50-200字）
软件环境	描述软件运行所需软件环境（50-200字）
编程语言	描述软件开发所使用的编程语言（50-200字）
源程序量	描述软件源程序量（50-200字）
主要功能和技术特点	描述软件的功能和技术特点（200-400字）
著作权第一申请人或所有人信息	填写著作权第一申请人或所有人姓名或单位全称，以及职称、联系电话、email、通讯地址、邮政编码信息
其他权利人姓名	（按主次填写5个以内）



## 二、高技术领域科技资源汇交标准规范解析

### 5、知识产权信息—集成电路布图设计专有权

字段名称	说明
布图设计名称	填写布图设计的规范全称
布图设计登记号	填写布图设计专有权登记号
布图设计申请日	填写布图设计专有权申请日期（年月日）
公告日期	填写布图设计专有权公告日期（年月日）
公告号	填写布图设计专有权公告号
布图设计类别	填写布图设计类别（分别按结构、技术、功能填写）
专有权第一申请人或所有人信息	填写专有权第一申请人或所有人姓名或单位全称，以及职称、联系电话、email、通讯地址、邮政编码信息
其他权利人姓名	（按主次填写5个以内）
联系人信息	填写报告联系人姓名、工作单位、联系电话、email、通讯地址、邮政编码信息（须填写在编固定人员）
数据录入人	填写该条数据录入人员姓名
数据录入日期	系统默认为该条数据录入时间



## 二、高技术领域科技资源汇交标准规范解析

### 6、标准规范

- 汇交内容

在项目（课题）执行过程中产生的已由国外或国家标准化管理机构正式批准发布的各类标准；以及项目（课题）内部制定并使用的技术规范。

- 汇交要求

按照标准的文件模板填报科技资源信息，并以WORD或PDF格式提交全文。



## 二、高技术领域科技资源汇交标准规范解析

### 6、标准规范—标准

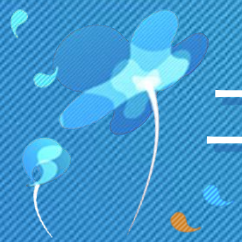
字段名称	说明
标准名称	填写标准的中文或外文名称
标准状态	按已发布实施、已报批、申请中选择填写
标准号	正式发布的标准填写标准的正式编号
标准级别	按国家、部门、地方、企业、国际、其它选择填写
标准属性	标准性质按强制性、推荐性、指导性选择填写； 制/修订情况按修订、制定选择填写； 标准类别按产品、基础、方法、管理、安全、卫生、环保、其他选择填写。
发布日期	填写标准发布的时间（年月日）
实施日期	填写标准开始实施的日期（年月日）
首次发布日期	填写标准首次发布的日期（年月日）
完成单位	填写标准完成单位全称
标准范围	填写标准的规定和适用范围（100-300字）
第一完成人信息	填写标准的第一完成人姓名、工作单位、职称、联系电话、email、通讯地址、邮政编码信息



## 二、高技术领域科技资源汇交标准规范解析

### 6、标准规范—技术规范

字段名称	说明
技术规范名称	填写技术规范的全称
标准号	填写技术规范编号
发布日期	填写技术规范发布的时间（年月日）
实施起止时间	填写技术规范开始实施的起止时间（年月日）
内容摘要	描述技术规范的主要内容（100-300字）
标准范围	填写技术规范的规定和适用范围（100-300字）
开放共享权限	按无条件开放、审核后开放选择填写
第一完成人信息	填写技术规范的第一完成人姓名、工作单位、职称、联系电话、email、通讯地址、邮政编码信息
其他完成人姓名	（按主次填写5个以内）



## 二、高技术领域科技资源汇交标准规范解析

### 7、大型科学仪器设备

- 汇交内容

在项目（课题）执行过程中，利用项目（课题）经费购买的价值在50万元以上的大型科学仪器设备的描述性信息。

- 汇交要求

按照标准的文件模板填报科技资源信息。





## 二、高技术领域科技资源汇交标准规范解析

### 7、大型科学仪器设备

字段	说明
仪器设备名称	填写仪器设备的规范的中文全名，进口仪器设备的英文名称
仪器设备编号	单位资产管理部门赋予该仪器设备的资产编号
购置时间	填写仪器设备的购置时间（年月）
规格型号	按仪器设备生产制造厂商的标识填写
产地	指仪器设备的实际制造地所在国家或地区，按国家标准《世界各国和地区名称代码》（GB/T 2659-2000）选择填写。
生产制造厂商	填写仪器设备生产或设计制造单位的全称（非代理商）
原值	填写仪器设备的购置单价或研制成本，单位为“万元”（人民币），进口仪器设备根据汇率折合成人民币计算。
功能说明	简述仪器设备主要技术应用领域及相应功能（200-400字）
所属单位	填写仪器设备所属单位全称
开放共享权限	按内部共享、外部共享选择填写
主要负责人信息	填写仪器主要负责人姓名、工作单位、职称、联系电话、email、通讯地址、邮政编码信息



## 二、高技术领域科技资源汇交标准规范解析

### 8、论文、论著

- **汇交内容**

在项目(课题)执行过程中形成的论文、论著，包括项目课题结题时已公开发表和尚未正式发表但已被录用的论文和论著。

- **汇交要求**

按照标准的文件模板填报科技资源信息。对于已公开发表的论文，应以 WORD或PDF格式提交论文全文。已录用的论文应在论文正式发表后两周内，以 WORD或PDF格式提交论文全文。论著以WORD或PDF格式提交目录。



## 二、高技术领域科技资源汇交标准规范解析

### 8、论文、论著—论文

字段名称	说明
论文名称	填写论文中文或外文题名
关键词	填写中、英文关键词
摘要	填写论文的中、英文摘要，其中英文摘要可选（200-500字）
语种	填写论文使用语种
涉及主要学科	按《学科分类与代码》（GB/T 13745-2009）选择填写至二级分类
期刊名称	填写论文所发表期刊的名称
期刊卷期	填写论文所发表期刊的卷期、页码等相关信息
发表状态	按已发表、已录用选择填写
发表时间	填写已发表论文填写论文的正式发表时间，否则填写论文的拟发表时间。
引文索引类型	按引文索引类型包括SCI、SSCI、EI、ISTP、AHCI、其它选择填写
引文索引号	填写论文引文索引号（只填SCI和EI）
第一作者信息	填写论文第一完成人的姓名、工作单位、职称、联系电话、email、通讯地址、邮政编码信息
通讯作者信息	填写论文第一完成人的姓名、工作单位、职称、联系电话、email、通讯地址、邮政编码信息



## 二、高技术领域科技资源汇交标准规范解析

### 8、论文、论著—论著

字段名称	说明
著作名称	填写著作中文或外文题目
编著者	填写著作的主要编、译、著人员
关键词	填写著作的中、英文关键词，英文关键词可选
涉及主要学科	按《学科分类与代码》（GB/T 13745-2009）选择填写至二级分类
出版社	填写著作出版社全称
出版时间	填写著作出版时间
论著总字数	填写著作的总字数
国际标准书号	填写著作的国际标准书号（ISBN号）
内容摘要	填写著作内容的摘要信息（200-500字）
第一作者信息	填写论著第一作者的姓名、工作单位、职称、联系电话、email、通讯地址、邮政编码信息



## 二、高技术领域科技资源汇交标准规范解析

### 9、项目（课题）主要成果信息

- 汇交内容

项目(课题)产生主要成果相关信息。

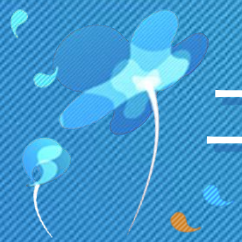
- 汇交要求

按照标准的文件模板填报科技资源信息。

## 二、高技术领域科技资源汇交标准规范解析

### 9、项目（课题）主要成果信息

字段名称	说明
成果名称	填写项目（课题）主要成果的规范全称
成果完成时间	填写成果完成年月
技术成熟度	按第一级 报告，第二级 方案，第三级 功能结论，第四级 仿真结论，第五级 性能结论，第六级 初样第七级 正样，第八级 用户鉴定结论，第九级 专利、样品选择填写
成果已应用情况	按实际应用、技术转让、规模化生产、未转让或应用、其他（须注明具体信息）选择填写
实施成果转化的外部需求	按寻求合作实施、技术转让、其它方式（须注明具体信息）、无需求选择填写
成果类型	按发明专利、新产品（或农业新品种）、新装置、新材料、新工艺（新方法、新模式）、计算机软件技术标准、论文论著、其它（须注明具体信息）选择填写
成果应用行业	A.农、林、牧、渔业 B.采掘业 C.制造业 D.电力、煤气及水的生产和供应业 E.建筑业 F.地质勘查业、水利管理业 G.交通运输、仓储及邮电通信业 H.批发和零售贸易、餐饮业 I.金融、保险业 J.房地产业 K.社会服务业 L.卫生、体育和社会福利业 M.教育、文化艺术及广播电影电视业 N.科学研究和综合技术服务业 O.国家机构、政党机关和社会团体 P.其它
成果简介	（200-400字）
本成果目前推广应用情况及其应用前景	（100-500字）
成果转让数（项）	填写成果转让数量
成果创产值(万元)	单位：万元
成果创利润(万元)	单位：万元
成果转让收入(万元)	单位：万元
成果创出口额(万元)	单位：万元
成果创税收(万元)	单位：万元
获奖类别	按国家最高科技奖、国家自然科学奖、国家技术发明奖、国家科技进步奖、国际科技合作奖、国外有关科技奖、省部级科技奖、其他（须注明具体信息）选择填写
获奖级别	01 特等 02一等 03 二等 04三等 05其它



## 二、高技术领域科技资源汇交标准规范解析

### 10、创新团队信息

- 汇交内容

通过项目（课题）实施组建的创新团队。

- 汇交要求

按照标准的文件模板填报科技资源信息。



## 二、高技术领域科技资源汇交标准规范解析

### 10、创新团队信息

字段名称	字段说明
团队带头人信息	填写团队带头人姓名、工作单位、联系电话、email、通讯地址、邮政编码信息
团队所属研究领域	按《学科分类与代码》(GB/T 13745-2009)选择填写至二级分类
团队主要研究方向	简述团队的主要研究方向、内容、工作目标等(100-400字)
团队成员信息	按主次分别填写团队成员姓名、职称/职务、工作单位、科研优势、在团队内的任务分工、联系电话、email、通讯地址、邮政编码信息
团队主要工作成果	简述团队的主要研究成果情况(200-500字)





## 三、汇交过程中需要注意的几个问题

1、科技资源要按资源类型分别填报

如：研究与实验报告、论文、论著

2、每个科技资源信息字段都要按照字数限制要求填报完成信息。

如：摘要、简介

3、科学数据库要包含完整字段，确保数据库可用性。



国家科技基础条件平台中心

2013年6月27日