



北京理工大学



# 2017年毕业生 就业质量年度报告

招生就业工作处

二〇一七年十二月

# 目 录

第一章 2017 年毕业生就业基本情况 .....	1
第二章 2017 年毕业生就业情况分析 .....	2
一、国内升学情况分析 .....	2
(一) 本科生国内升学情况分析 .....	2
(二) 研究生国内升学情况分析 .....	2
二、出国(境)留学情况分析 .....	2
(一) 本科生出国(境)情况分析 .....	2
(二) 研究生出国(境)情况分析 .....	5
三、就业情况分析 .....	5
(一) 单位性质与主要单位分布 .....	5
(二) 地域分布 .....	7
(三) 行业分布 .....	8
(四) 基层就业 .....	10
(五) 自主创业 .....	10
(六) 重点单位就业情况 .....	10
第三章 分学院与分专业就业情况 .....	12
一、分学院就业情况 .....	12
二、分专业就业情况 .....	13
第四章 用人单位反馈 .....	21
一、用人单位满意度 .....	21
(一) 本科生情况 .....	21
(二) 硕士生情况 .....	21
(三) 博士生情况 .....	22
二、从事岗位分布 .....	22
三、招聘毕业生的考虑因素 .....	23
四、对毕业生综合素质的评价 .....	24
第五章 毕业生反馈 .....	25
一、对落实工作满意度 .....	25

(一) 本科生情况.....	25
(二) 硕士生情况.....	25
(三) 博士生情况.....	26
二、实际起薪情况.....	27
(一) 本科生情况.....	27
(二) 硕士生情况.....	27
(三) 博士生情况.....	28
三、所学知识在求职过程中的作用.....	29
四、选择就业单位主要考虑因素.....	29
五、最终落实工作的获得渠道.....	29
六、对学校就业服务满意度.....	30
<b>第六章 就业特色工作 .....</b>	<b>31</b>
一、紧抓定位，突出特色，加大就业市场建设力度.....	31
二、响应号召，多措并举，鼓励毕业生投身基层就业.....	33
三、服务需求，创新载体，提升就业指导水平.....	33
<b>第七章 就业趋势与反馈.....</b>	<b>34</b>
一、总体就业趋势.....	34
二、就业形势预测.....	34
三、对教育教学的反馈.....	35
(一) 进一步加强管理能力、创新能力的培养.....	35
(二) 进一步深入开展本科生国际交流项目.....	35



# 第一章 2017 年毕业生就业基本情况

2017 年我校共有各类毕业生 7542 人，比去年增加 97 人。其中，本科生 3761 人，研究生 3371 人，高职生 410 人。

本科生中，男生 2541 人，女生 1220 人，男女比例为 2.08: 1；北京生源 341 人，占 9.07%，京外生源 3420 人，占 90.93%。研究生中，男生 2041 人，女生 1330 人，男女比例约为 1.53: 1；北京生源 253 人，占 7.51%，京外生源 3118 人，92.49%。高职生中，男生 321 人，女生 89 人，男女比例为 3.61: 1；高职生全部为北京生源。

截止到 2017 年 10 月 31 日，本科生就业率 97.90%，研究生就业率 98.69%，高职生就业率 98.29%，全员就业率 98.28%。

最近，世界著名大学排名机构英国 QS 发布了 2018 年全球大学毕业生就业力排名，我校连续两年位居中国大陆高校第 7 位，北京市第 3 位。

表 1 2017 届毕业生就业基本情况

	总人数	国内升学	出国	签就业协议	签劳动合同	参军(入伍)	自主创业	灵活就业	就业率
本科生	3761	1623	822	364	366	6	26	475	97.90%
硕士生	2818	105	57	1623	923	0	16	62	98.86%
博士生	553	70	18	388	44	0	1	20	97.83%
高职生	410	42	1	356	0	0	0	4	98.29%

(备注：毕业生总人数指包含取得毕业、结业资格并符合就业派遣条件的学生人数，可能会与我校其他部门的统计口径和统计数字略有出入。)

截止到 2017 年 10 月 31 日，2017 年我校本科以上层次毕业生中，未就业毕业生共 123 人，其中本科生 79 人，研究生 44 人。未就业本科生以选择继续复习考研或准备出国为主，未就业研究生大多处在寻找符合自身期望值单位的过程中。



## 第二章 2017 年毕业生就业情况分析

### 一、国内升学情况分析

#### (一) 本科生国内升学情况分析

作为一所研究型大学，升学深造是我校本科生的主要选择之一。2017 年有 1623 人在国内继续攻读研究生，占全部本科生的 43.15%。

本科生外校攻读所选大学的前三位依次为：中国科学院大学、清华大学、北京大学。2017 年本科生有 1410 人进入中国科学院大学和“985 工程”大学继续攻读，占本科生国内升学总数的 86.88%。

#### (二) 研究生国内升学情况分析

2017 年研究生继续攻读博士或博士后人数总计 175 人，占研究生毕业生总数的 5.19%。其中，在本校攻读的研究生 82 人，占研究生国内升学人数的 46.86%；清华大学依然是我校研究生外校攻读的首选高校，共 21 人，占研究生国内升学人数的 12.00%。到其他高校或科研机构继续攻读的研究生人数较少且较分散。

### 二、出国（境）留学情况分析

#### (一) 本科生出国（境）情况分析

2017 年 3761 名本科生中，毕业时申请出国（境）留学(以下简称出国) 822 人，占 21.86%。从国家（地区）分布情况来看，到美国、德国和英国这三个国家留学的毕业生人数较多。其中到美国留学人数最多，占出国学生总数的 32.48%；德国排在第二位，占 15.45%；英国排在第三位，占 15.21%。出国 10 人以上国家（地区）共 13 个，接收了我校本科生出国总数的 97.33%。

表 2 本科生出国主要国家（地区）分布

序号	国家（地区）	出国人数	占出国总数比例
1	美国	267	32.48%
2	德国	127	15.45%



序号	国家（地区）	出国人数	占出国总数比例
3	英国	125	15.21%
4	澳大利亚	77	9.37%
5	日本	49	5.96%
6	中国香港	44	5.35%
7	意大利	23	2.80%
8	法国	21	2.56%
9	俄罗斯	15	1.82%
10	新加坡	15	1.82%

从出国的大学分布来看，到QS世界大学排名前200名的学校留学深造的学生共计534人，占出国学生总数的64.96%。

表3 本科生出国主要大学分布（前50位）

序号	学校名称	国家（地区）	出国人数	占出国总数比例
1	卡尔斯鲁厄理工学院	德国	24	2.92%
2	亚琛工业大学	德国	24	2.92%
3	澳大利亚国立大学	澳大利亚	21	2.56%
4	墨尔本大学	澳大利亚	21	2.56%
5	早稻田大学	日本	21	2.56%
6	东北大学	美国	18	2.19%
7	加利福尼亚大学洛杉矶分校	美国	17	2.07%
8	波士顿大学	美国	15	1.82%
9	都灵理工大学	意大利	15	1.82%
10	慕尼黑工业大学	德国	15	1.82%
11	新南威尔士大学	澳大利亚	15	1.82%
12	哥伦比亚大学	美国	14	1.70%
13	莫斯科国立鲍曼技术大学	俄罗斯	14	1.70%
14	香港城市大学	中国香港	14	1.70%
15	华威大学	英国	13	1.58%
16	曼彻斯特大学	英国	13	1.58%
17	南加利福尼亚大学	美国	13	1.58%



序号	学校名称	国家（地区）	出国人数	占出国总数比例
18	爱丁堡大学	英国	10	1.22%
19	达姆施塔特工业大学	德国	9	1.09%
20	汉诺威大学	德国	9	1.09%
21	香港科技大学	中国香港	9	1.09%
22	香港中文大学	中国香港	9	1.09%
23	俄亥俄州立大学	美国	8	0.98%
24	卡内基·梅隆大学	美国	8	0.98%
25	伦敦国王学院	英国	8	0.98%
26	纽约大学	美国	8	0.98%
27	诺丁汉大学	英国	8	0.98%
28	香港大学	中国香港	8	0.98%
29	新加坡国立大学	新加坡	8	0.98%
30	德克萨斯 A&M 大学	美国	7	0.85%
31	佛罗里达大学	美国	7	0.85%
32	加利福尼亚大学圣克鲁兹分校	美国	7	0.85%
33	伦敦大学学院	英国	7	0.85%
34	圣路易斯华盛顿大学	美国	7	0.85%
35	悉尼大学	澳大利亚	7	0.85%
36	谢菲尔德大学	英国	7	0.85%
37	伯明翰大学	英国	6	0.73%
38	布里斯托大学	英国	6	0.73%
39	代尔夫特理工大学	荷兰	6	0.73%
40	加利福尼亚大学圣迭戈分校	美国	6	0.73%
41	利兹大学	英国	6	0.73%
42	瑞典皇家理工学院	瑞典	6	0.73%
43	斯图加特大学	德国	6	0.73%
44	约克大学	加拿大	6	0.73%
45	宾夕法尼亚大学	美国	5	0.61%
46	德累斯顿工业大学	德国	5	0.61%
47	帝国理工学院	英国	5	0.61%



序号	学校名称	国家（地区）	出国人数	占出国总数比例
48	加利福尼亚大学欧文分校	美国	5	0.61%
49	南洋理工大学	新加坡	5	0.61%
50	普渡大学	美国	5	0.61%

## （二）研究生出国（境）情况分析

3371 名研究生中，毕业时申请出国 75 人，占 2.22%。到美国留学的毕业生最多，共有 29 人，占出国学生总数的 38.67%；英国排在第二位，共 9 人，占 12.00%；澳大利亚和日本并列排在第三位，各 7 人，占 9.33%。从研究生出国的大学分布来看，较为集中的是去东京大学和东京工业大学，各有 3 名毕业生到以上 2 所大学。因研究生出国人数较少，本文不再做详细分析。

## 三、就业情况分析

### （一）单位性质与主要单位分布

由于统计方法和主观经验的问题，再加上公司重组改制等，判断单位属性的工作会有一些的误差。本文是按照北京市教委就业系统标准数据库中所列项目统计。

#### 1. 本科生就业单位性质分布与主要就业单位

2017 年我校本科生直接就业 1211 人。其中，到国有企业就业的人数最多，为 392 人，占 32.37%。



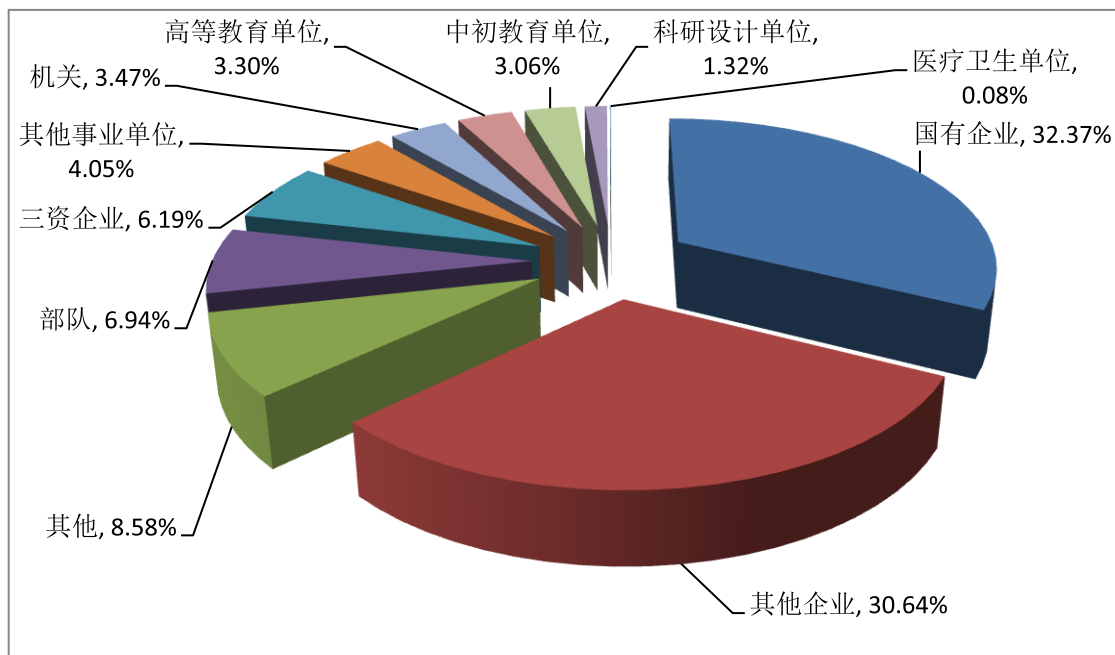


图1 本科生就业单位性质分布

从本科生集中就业单位分布来看（按集团归属统计，不考虑定向就业和保资留校因素），到中国兵器工业集团公司就业人数最多，共22人；排在第二位是中国航空工业集团公司，共18人；中国航天科技集团公司排在第三位，共16人。

表4 本科生集中就业单位（前10位）

序号	单位名称	就业人数
1	中国兵器工业集团公司	22
2	中国航空工业集团公司	18
3	中国航天科技集团公司	16
4	北京汽车集团有限公司	12
5	中国第一汽车集团公司	11
6	中国电子科技集团公司	10
7	京东方科技集团股份有限公司	10
8	中国航天科工集团公司	7
9	中国兵器装备集团公司	7
10	国家电网公司	7

## 2. 研究生就业单位性质分布与主要就业单位

研究生直接就业的有3060人，显著多于本科生。其中，就业单位为国有企业的人数超过四成，为1228人，占40.13%。

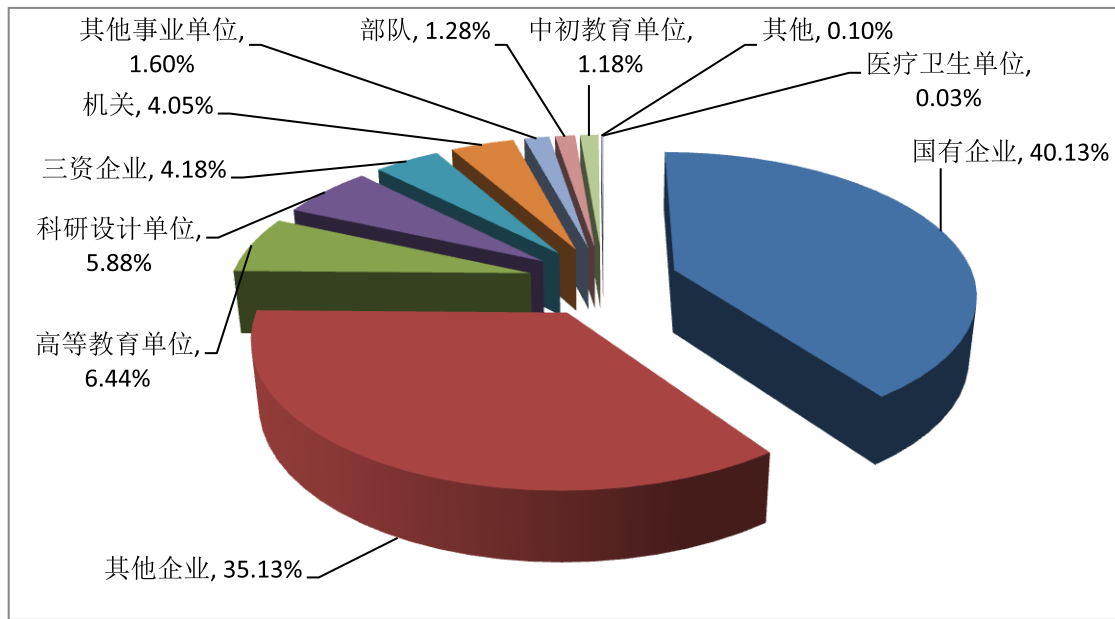


图 2 研究生就业单位性质分布

从研究生集中就业单位分布来看（按集团归属统计），研究生到中国航天科技集团公司就业人数最多，共 201 人；其次是中国航天科工集团公司，共 160 人；排在第三位的是中国电子科技集团公司，共 95 人。

表 5 研究生集中就业单位（前 10 位）

序号	单位名称	就业人数
1	中国航天科技集团公司	201
2	中国航天科工集团公司	160
3	中国电子科技集团公司	95
4	中国科学院	80
5	中国兵器工业集团公司	78
6	华为技术有限公司	77
7	中国航空工业集团公司	73
8	北京汽车集团有限公司	60
9	上海汽车集团股份有限公司	46
10	京东方科技集团股份有限公司	41

## （二）地域分布

我校毕业生就业单位主要分布在华北、华东和华南地区。北京市依然是毕业生就业的集中地域，但受北京市落户政策紧缩等因素的影响，在京就业人数较去



年有所下降。2017年本科生在京就业643人，占本科生直接就业人数的53.10%，较去年下降8.34个百分点；研究生在京就业1843人，占研究生直接就业人数的60.23%。本科生和研究生到中西部地区就业的毕业生占直接就业人数的比例分别为24.94%和12.19%。

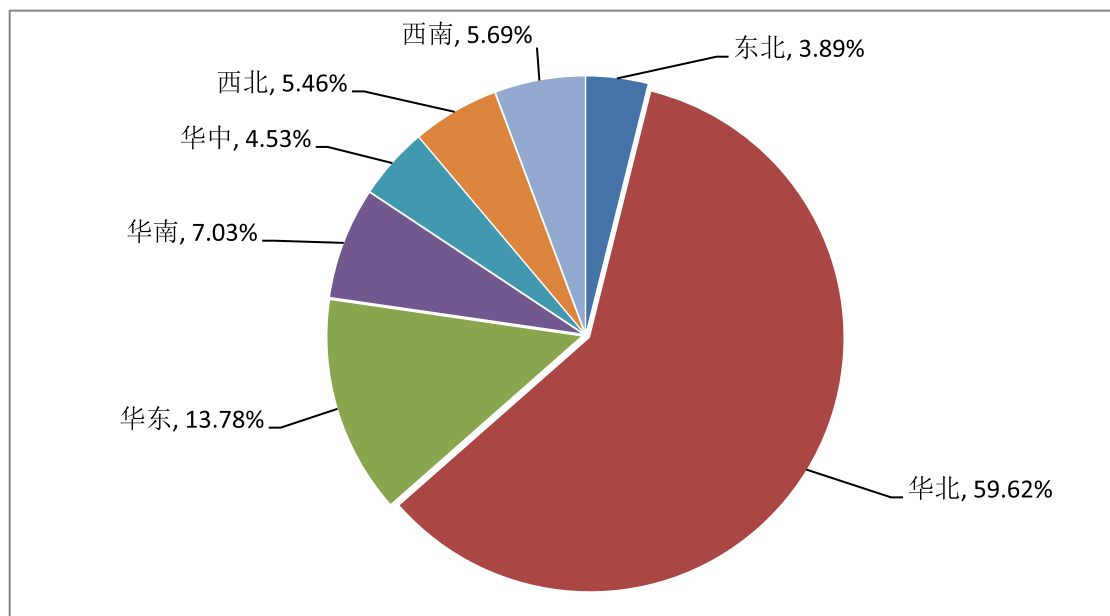


图3 本科生就业单位地域分布

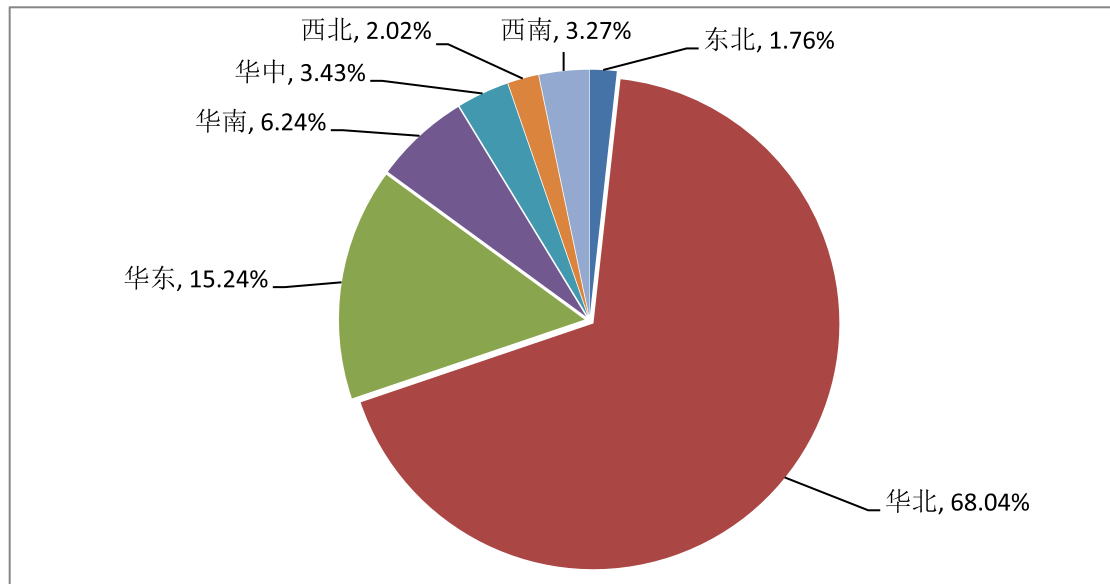


图4 研究生就业单位地域分布

### （三）行业分布

#### 1. 本科生就业单位行业分布

本科生到制造业就业人数比较多，占18.74%；其次是科学研究和技术服务业，占15.77%；排在第三的是教育，占13.05%。

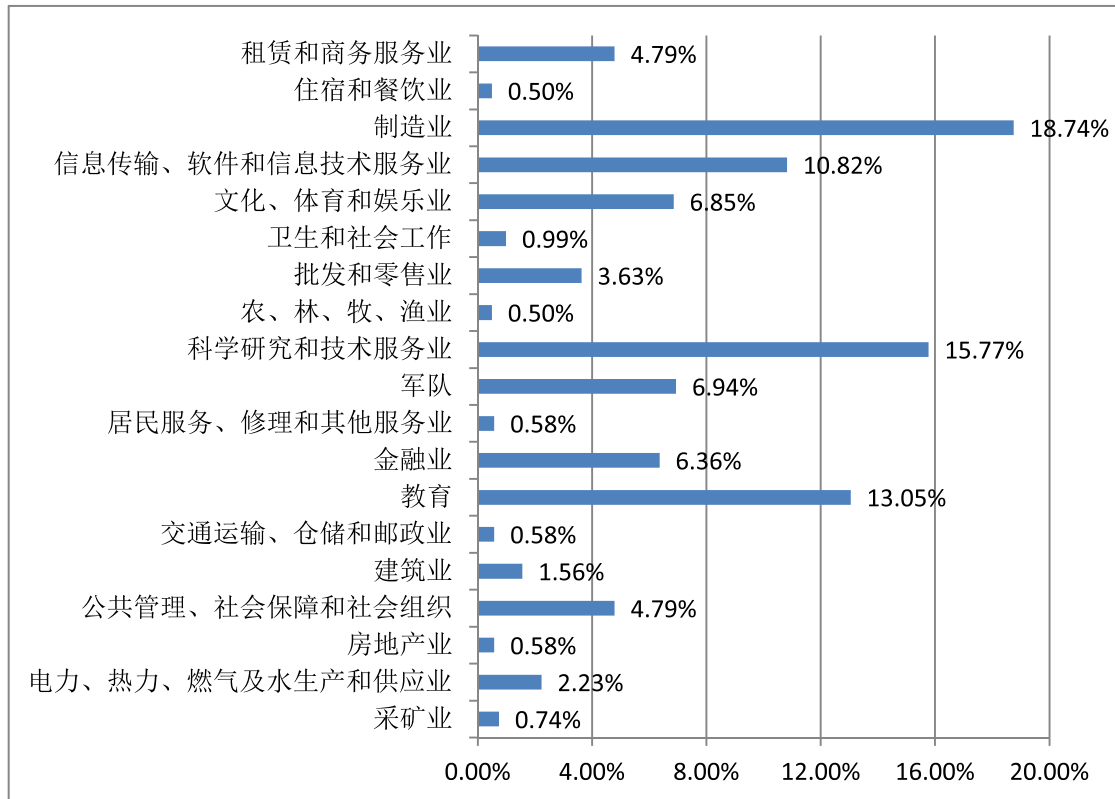


图 5 本科生就业单位行业分布

## 2. 研究生就业单位行业分布

研究生到科学研究和技术服务业就业人数比较多，占 33.17%；其次是信息传输、软件和信息技术服务业，占 20.16%；排在第三的是制造业，占 13.07%。

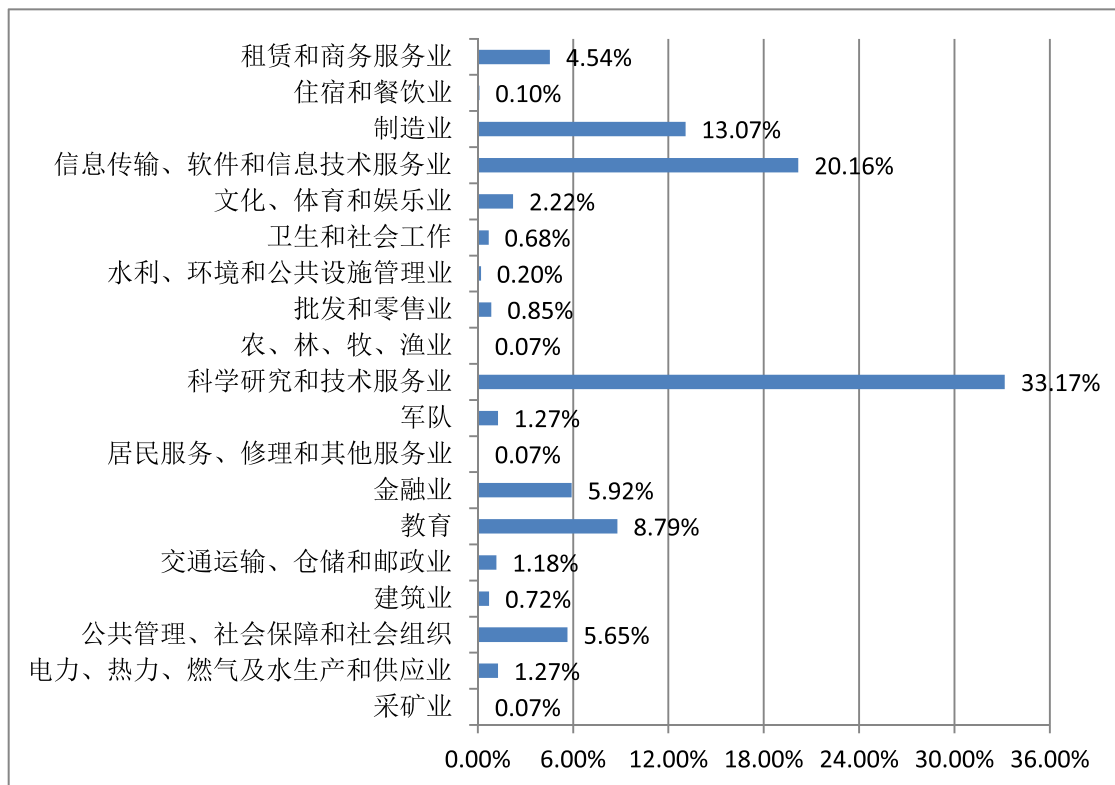


图 6 研究生就业单位行业分布



## （四）基层就业

学校鼓励毕业生响应国家开发西部的号召，采取积极措施支持毕业生面向基层就业，到西部地区、边远地区就业。2017年共有83名本科生和139名研究生选择到基层就业。

## （五）自主创业

在教务处牵头、各部门大力配合下，学校创业工作取得了显著成果。2017年选择自主创业的毕业生共43人，其中本科生26人，研究生17人；男生26人，女生17人。2017年9月，学校获评2017年度全国创新创业典型经验高校。

## （六）重点单位就业情况

长期以来，学校坚持“立足国防、面向全国、服务地方”的服务面向定位，把引导和鼓励毕业生到国家需要的领域建功立业作为提高就业质量的重要举措。为引导毕业生“上大舞台，干大事业”，学校积极拓展高端就业市场。2017年毕业生到世界500强和重点单位就业的比例超过了60%。例如2017年接收毕业生排名前30的企业（集团）中，全部为在航天、航空、兵器、电子、船舶、金融、信息通信、装备制造、科研设计等重要领域的顶尖单位。接收毕业生排名前30的单位接收数量占直接就业人数的比例达到34.65%。

表6 毕业生重点单位就业情况（按集团统计）

序号	单位名称	就业人数
1	中国航天科技集团公司	217
2	中国航天科工集团公司	167
3	中国电子科技集团公司	105
4	中国兵器工业集团公司	100
5	中国航空工业集团公司	91
6	中国科学院	86
7	华为技术有限公司	80
8	北京汽车集团有限公司	72
9	北京理工大学	56



序号	单位名称	就业人数
10	京东方科技集团股份有限公司	51
11	上海汽车集团股份有限公司	47
12	中国移动通信集团公司	46
13	百度公司	41
14	中国船舶重工集团公司	37
15	中国第一汽车集团公司	35
16	中国兵器装备集团公司	28
17	中国工商银行	28
18	中国银行	26
19	中华人民共和国工业和信息化部	19
20	中国船舶工业集团公司	17
21	中国航空发动机集团公司	17
22	国家电网公司	17
23	招商银行	16
24	中国电信集团公司	16
25	中国核工业集团公司	12
26	中国农业银行	12
27	中国联合网络通信集团有限公司	11
28	中国工程物理研究院	10
29	中国大唐集团公司	10
30	京东集团	10
	合计	1480



## 第三章 分学院与分专业就业情况

### 一、分学院就业情况

表 7 分学院就业情况统计

学院名称	本科毕 业生数	本科生 就业率	硕士毕 业生数	硕士生 就业率	博士毕 业生数	博士生 就业率
宇航学院	223	96.41%	143	100.00%	36	100.00%
机电学院	242	99.17%	195	99.49%	92	100.00%
机械与车辆学院	451	98.23%	315	100.00%	72	100.00%
光电学院	230	98.70%	190	100.00%	35	97.14%
信息与电子学院	385	97.92%	327	98.47%	46	93.48%
自动化学院	277	97.83%	185	100.00%	36	100.00%
计算机学院	220	95.45%	154	99.35%	25	96.00%
软件学院	207	100.00%	106	100.00%	3	100.00%
材料学院	216	99.54%	137	98.54%	45	100.00%
化学与化工学院	205	97.07%	148	99.32%	57	98.25%
生命学院	123	99.19%	76	100.00%	8	100.00%
数学与统计学院	95	96.84%	43	100.00%	19	100.00%
物理学院	66	96.97%	37	100.00%	14	85.71%
管理与经济学院	303	97.69%	438	97.95%	58	96.55%
人文与社会科学学院	128	96.88%	29	100.00%	/	/
马克思主义学院	/	/	5	80.00%	/	/
法学院	94	96.81%	85	97.65%	3	100.00%
外国语学院	95	97.89%	46	97.83%	/	/
设计与艺术学院	143	97.20%	131	97.71%	1	0.00%
教育研究院	/	/	20	80.00%	2	100.00%
图书馆	/	/	3	100.00%	/	/
徐特立学院	58	98.28%	/	/	/	/
继续教育学院	/	/	5	60.00%	1	100.00%



学院名称	本科毕 业生数	本科生 就业率	硕士毕 业生数	硕士生 就业率	博士毕 业生数	博士生 就业率
合计	3761	97.90%	2818	98.86%	553	97.83%

## 二、分专业就业情况

表8 本科生各专业就业情况

序号	学院名称	专业名称	毕业生数	就业人数	就业率
1	宇航学院	飞行器动力工程	33	31	93.94%
2		飞行器设计与工程	79	77	97.47%
3		工程力学	32	31	96.88%
4		航空航天工程	30	29	96.67%
5		探测制导与控制技术	23	23	100.00%
6		武器发射工程	26	24	92.31%
7	机电学院	安全工程	17	17	100.00%
8		弹药工程与爆炸技术	40	40	100.00%
9		工程力学	23	23	100.00%
10		机械电子工程	66	65	98.48%
11		探测制导与控制技术	25	25	100.00%
12		特种能源技术与工程	32	31	96.88%
13		武器系统与工程	39	39	100.00%
14	机械与车辆学院	车辆工程	129	125	96.90%
15		工业工程	40	39	97.50%
16		机械工程	131	129	98.47%
17		能源与动力工程	89	89	100.00%
18		装甲车辆工程	62	61	98.39%
19	光电学院	测控技术与仪器	51	50	98.04%
20		光电信息科学与工程	179	177	98.88%
21	信息与电子学院	电子科学与技术	72	69	95.83%
22		电子信息工程	212	211	99.53%
23		通信工程	55	54	98.18%





序号	学院名称	专业名称	毕业生数	就业人数	就业率
24	信息与电子学院	信息对抗技术	46	43	93.48%
25	自动化学院	电气工程及其自动化	76	71	93.42%
26		自动化	201	200	99.50%
27	计算机学院	计算机科学与技术	165	159	96.36%
28		物联网工程	55	51	92.73%
29	软件学院	软件工程	207	207	100.00%
30	材料学院	材料成型及控制工程	34	34	100.00%
31		材料化学	17	17	100.00%
32		材料科学与工程	56	56	100.00%
33		电子封装技术	29	29	100.00%
34		高分子材料与工程	60	59	98.33%
35		环境工程	20	20	100.00%
36	化学与化工学院	过程装备与控制工程	33	31	93.94%
37		化学	24	21	87.50%
38		化学工程与工艺	53	53	100.00%
39		能源化学工程	37	36	97.30%
40		应用化学	39	39	100.00%
41		制药工程	19	19	100.00%
42	生命学院	生物工程	48	48	100.00%
43		生物技术	19	18	94.74%
44		生物医学工程	56	56	100.00%
45	数学与统计学院	数学与应用数学	25	23	92.00%
46		统计学	44	43	97.73%
47		信息与计算科学	26	26	100.00%
48	物理学院	应用物理学	66	64	96.97%
49	管理与经济学院	工商管理	23	22	95.65%
50		公共事业管理	29	29	100.00%
51		国际经济与贸易	131	126	96.18%



序号	学院名称	专业名称	毕业生数	就业人数	就业率
52	管理与经济学院	会计学	89	89	100.00%
53		市场营销	5	5	100.00%
54		信息管理与信息系统	26	25	96.15%
55	人文与社会科学学院	经济学	102	98	96.08%
56		社会工作	26	26	100.00%
57	法学院	法学	94	91	96.81%
58	外国语学院	德语	28	27	96.43%
59		日语	21	20	95.24%
60		西班牙语	17	17	100.00%
61		英语	29	29	100.00%
62	设计与艺术学院	产品设计	51	51	100.00%
63		工业设计	37	36	97.30%
64		环境设计	42	40	95.24%
65		视觉传达设计	13	12	92.31%
66	徐特立学院	电子信息工程	30	29	96.67%
67		机械工程	18	18	100.00%
68		自动化	10	10	100.00%

表9 硕士生各专业就业情况

序号	学院名称	专业名称	毕业生数	就业人数	就业率
1	宇航学院	兵器科学与技术	7	7	100.00%
2		航空宇航科学与技术	63	63	100.00%
3		航天工程	47	47	100.00%
4		力学	26	26	100.00%
5	机电学院	安全工程	8	8	100.00%
6		安全科学与工程	15	14	93.33%
7		兵器工程	28	28	100.00%
8		兵器科学与技术	87	87	100.00%
9		化学工程与技术	6	6	100.00%



序号	学院名称	专业名称	毕业生数	就业人数	就业率
10	机电学院	机械工程	21	21	100.00%
11		力学	30	30	100.00%
12	机械与车辆学院	车辆工程	105	105	100.00%
13		电气工程	3	3	100.00%
14		动力工程及工程热物理	48	48	100.00%
15		工业与系统工程	5	5	100.00%
16		航空宇航科学与技术	11	11	100.00%
17		机械工程	130	130	100.00%
18		交通运输工程	13	13	100.00%
19		光电学院	电子科学与技术	28	28
20	电子与通信工程		9	9	100.00%
21	光学工程		111	111	100.00%
22	仪器科学与技术		29	29	100.00%
23	仪器仪表工程		13	13	100.00%
24	信息与电子学院	电子科学与技术	72	70	97.22%
25		电子与通信工程	125	123	98.40%
26		信息与通信工程	130	129	99.23%
27	自动化学院	电气工程	15	15	100.00%
28		控制工程	78	78	100.00%
29		控制科学与工程	92	92	100.00%
30	计算机学院	计算机技术	48	48	100.00%
31		计算机科学与技术	98	97	98.98%
32		软件工程	5	5	100.00%
33		图书情报与档案管理	3	3	100.00%
34	软件学院	软件工程	103	103	100.00%
35		数字表演	3	3	100.00%
36	材料学院	材料工程	43	42	97.67%
37		材料科学与工程	69	68	98.55%



序号	学院名称	专业名称	毕业生数	就业人数	就业率
38	材料学院	环境工程	12	12	100.00%
39		环境科学与工程	13	13	100.00%
40	化学与化工学院	化学	59	58	98.31%
41		化学工程	21	21	100.00%
42		化学工程与技术	55	55	100.00%
43		控制科学与工程	4	4	100.00%
44		制药工程	9	9	100.00%
45	生命学院	化学工程与技术	4	4	100.00%
46		生物工程	8	8	100.00%
47		生物学	22	22	100.00%
48		生物医学工程	32	32	100.00%
49		药学	10	10	100.00%
50	数学与统计学院	数学	13	13	100.00%
51		应用统计	30	30	100.00%
52	物理学院	物理学	37	37	100.00%
53	管理与经济学院	工程管理	19	19	100.00%
54		工商管理	256	255	99.61%
55		工业与系统工程	1	1	100.00%
56		公共管理	13	13	100.00%
57		管理科学与工程	45	42	93.33%
58		国际商务	12	11	91.67%
59		国民经济动员学	3	3	100.00%
60		会计	43	42	97.67%
61		能源与气候经济	7	6	85.71%
62		物流工程	17	17	100.00%
63		应用经济学	22	20	90.91%
64	人文与社会科学学院	科学技术史	3	3	100.00%
65		科学技术哲学	2	2	100.00%



序号	学院名称	专业名称	毕业生数	就业人数	就业率
66	人文与社会科学学院	理论经济学	16	16	100.00%
67		心理学	8	8	100.00%
68	马克思主义学院	马克思主义理论	5	4	80.00%
69	法学院	法律(法学)	1	1	100.00%
70		法律(法学)	33	32	96.97%
71		法律(非法学)	2	2	100.00%
72		法律(非法学)	18	18	100.00%
73		法学	31	30	96.77%
74	外国语学院	汉语国际教育	5	5	100.00%
75		外国语言文学	25	25	100.00%
76		英语笔译	16	15	93.75%
77	设计与艺术学院	工业设计工程	20	20	100.00%
78		美术学	7	7	100.00%
79		设计学	55	52	94.55%
80		数字表演	12	12	100.00%
81		艺术设计	37	37	100.00%
82	教育研究院	教育管理	1	1	100.00%
83		教育学	10	8	80.00%
84		心理健康教育	9	7	77.78%
85	图书馆	图书情报与档案管理	3	3	100.00%
86	继续教育学院	教育学	5	3	60.00%

表 10 博士生各专业就业情况

序号	学院名称	专业名称	毕业生数	就业人数	就业率
1	宇航学院	兵器科学与技术	2	2	100.00%
2		航空宇航科学与技术	25	25	100.00%
3		力学	8	8	100.00%
4		先进制造	1	1	100.00%
5	机电学院	安全科学与工程	5	5	100.00%



序号	学院名称	专业名称	毕业生数	就业人数	就业率
6	机电学院	兵器科学与技术	54	54	100.00%
7		机械工程	16	16	100.00%
8		力学	17	17	100.00%
9	机械与车辆学院	动力机械及工程	24	24	100.00%
10		航空宇航科学与技术	2	2	100.00%
11		机械工程	42	42	100.00%
12		设计学	1	1	100.00%
13		先进制造	3	3	100.00%
14	光电学院	电子科学与技术	8	8	100.00%
15		电子与信息	1	1	100.00%
16		光学工程	16	15	93.75%
17		仪器科学与技术	10	10	100.00%
18	信息与电子学院	电子科学与技术	19	18	94.74%
19		信号与信息处理	1	1	100.00%
20		信息与通信工程	26	24	92.31%
21	自动化学院	控制科学与工程	36	36	100.00%
22	计算机学院	计算机科学与技术	12	12	100.00%
23		计算机软件与理论	2	1	50.00%
24		计算机应用技术	11	11	100.00%
25	软件学院	电子与信息	1	1	100.00%
26		软件工程	2	2	100.00%
27	材料学院	材料科学与工程	37	37	100.00%
28		环境工程	8	8	100.00%
29	化学与化工学院	化学	27	26	96.30%
30		化学工程与技术	21	21	100.00%
31		化学工艺	1	1	100.00%
32		控制科学与工程	2	2	100.00%
33		无机化学	1	1	100.00%



序号	学院名称	专业名称	毕业生数	就业人数	就业率
34	化学与化工学院	物理化学	1	1	100.00%
35		应用化学	4	4	100.00%
36	生命学院	化学工程与技术	2	2	100.00%
37		生物化工	3	3	100.00%
38		生物医学工程	3	3	100.00%
39	数学与统计学院	数学	14	14	100.00%
40		统计学	3	3	100.00%
41		应用数学	2	2	100.00%
42	物理学院	理论物理	3	3	100.00%
43		凝聚态物理	11	9	81.82%
44	管理与经济学院	法律经济学	2	2	100.00%
45		工商管理	7	7	100.00%
46		管理科学与工程	37	36	97.30%
47		能源与气候经济	1	1	100.00%
48		企业管理	8	7	87.50%
49		应用经济学	3	3	100.00%
50	法学院	法律经济学	3	3	100.00%
51	设计与艺术学院	设计学	1	0	0.00%
52	教育研究院	教育学	2	2	100.00%
53	继续教育学院	教育学	1	1	100.00%



## 第四章 用人单位反馈

为了深入了解我校毕业生就业后的工作表现，为学校人才培养、学科专业设置等提供参考依据，学生就业指导中心制作了《北京理工大学毕业生跟踪调查问卷》，调查对象为曾经接收我校毕业生，并于2016-2017学年来我校招聘的用人单位。共发放调查问卷520份，回收有效问卷485份，有效回收率为93.27%。

### 一、用人单位满意度

#### （一）本科生情况

用人单位对我校本科毕业生评价为“非常满意”和“比较满意”比例合计为95.52%。

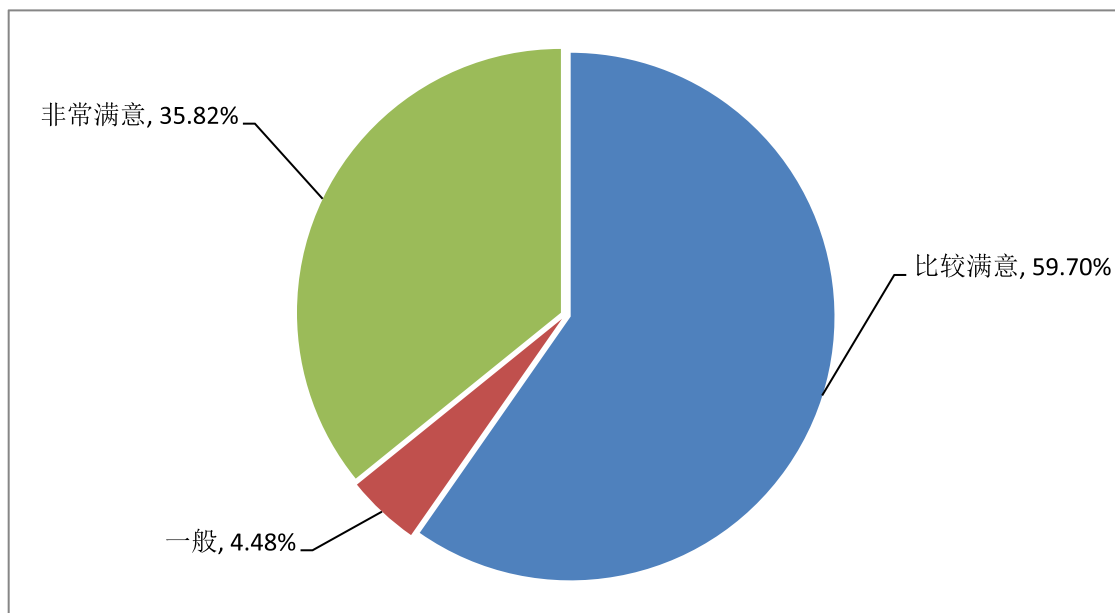


图7 用人单位对我校本科毕业生总体满意度

#### （二）硕士生情况

用人单位对我校硕士毕业生评价为“比较满意”和“非常满意”的比例合计达96.99%，较本科生略高。



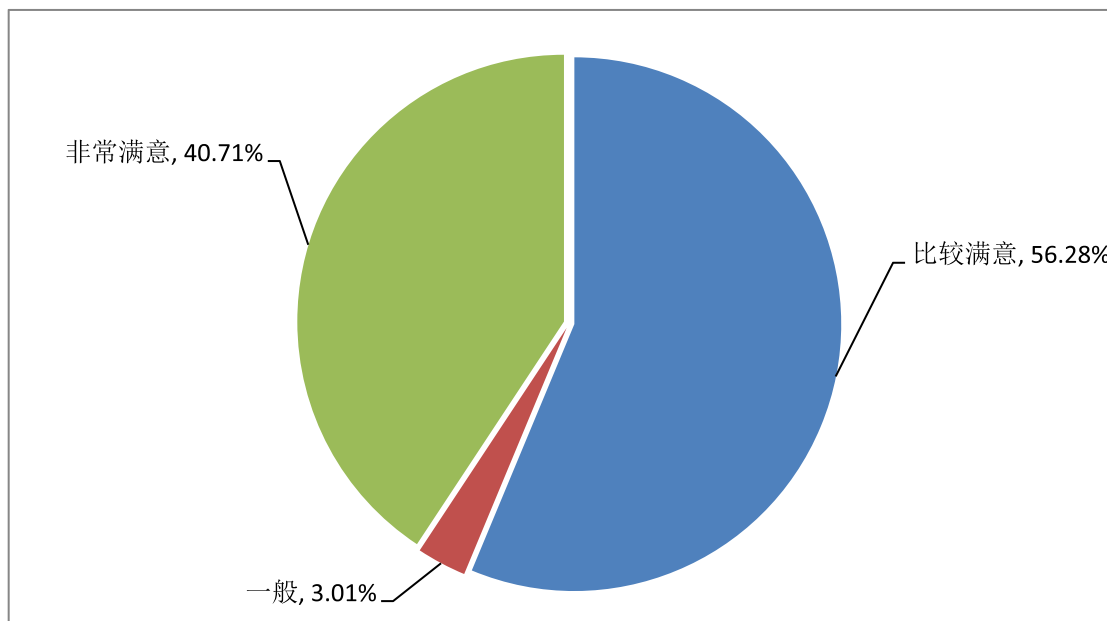


图 8 用人单位对我校硕士毕业生总体满意度

### (三) 博士生情况

用人单位对我校博士毕业生的“非常满意”和“比较满意”的比例合计达 98.80%，较本科生和硕士生有了进一步提高。

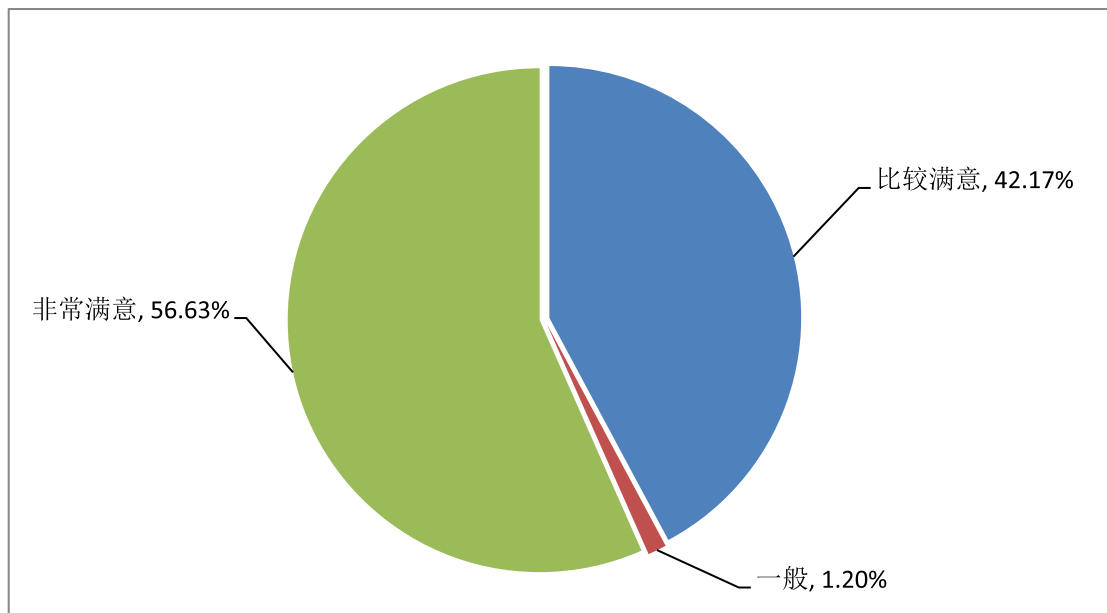


图 9 用人单位对我校博士毕业生总体满意度

## 二、从事岗位分布



用人单位录用我校毕业生主要从事研发、技术管理和技术支持工作，分别占比为 44.08%、22.69%和 18.93%。

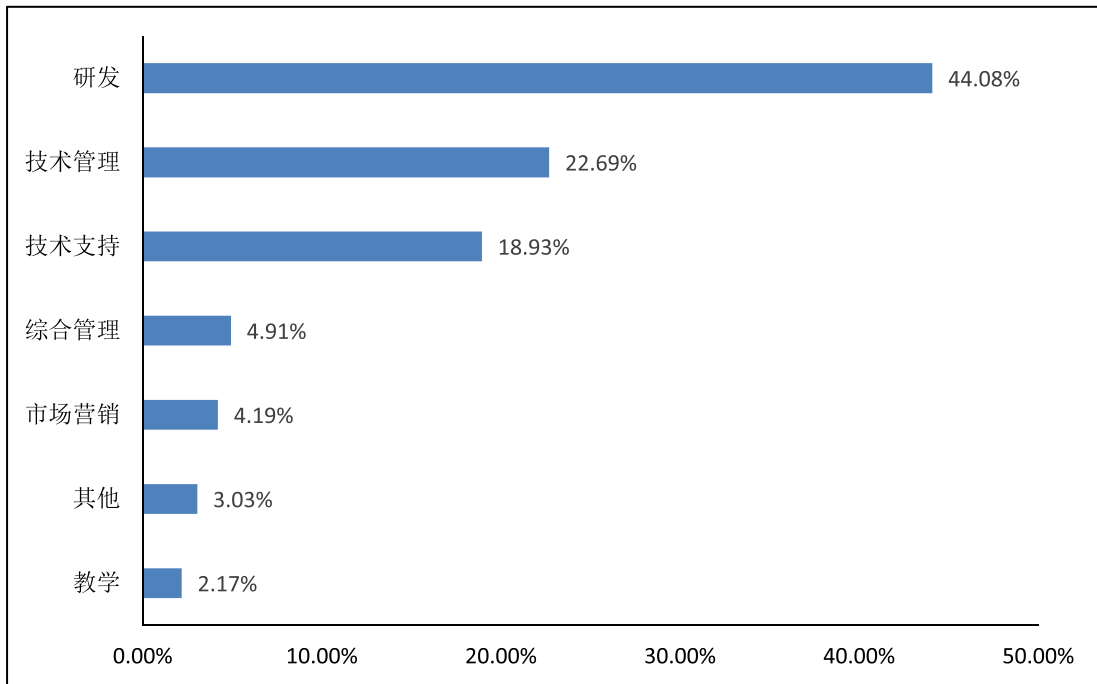


图 10 用人单位对我校毕业生岗位安排

### 三、招聘毕业生的考虑因素

用人单位在招聘毕业生时，主要考虑的因素依次是所学专业（占 30.76%）、沟通及交往能力（占 19.80%）、毕业学校声誉（占 17.35%）和学习成绩（16.86%）。

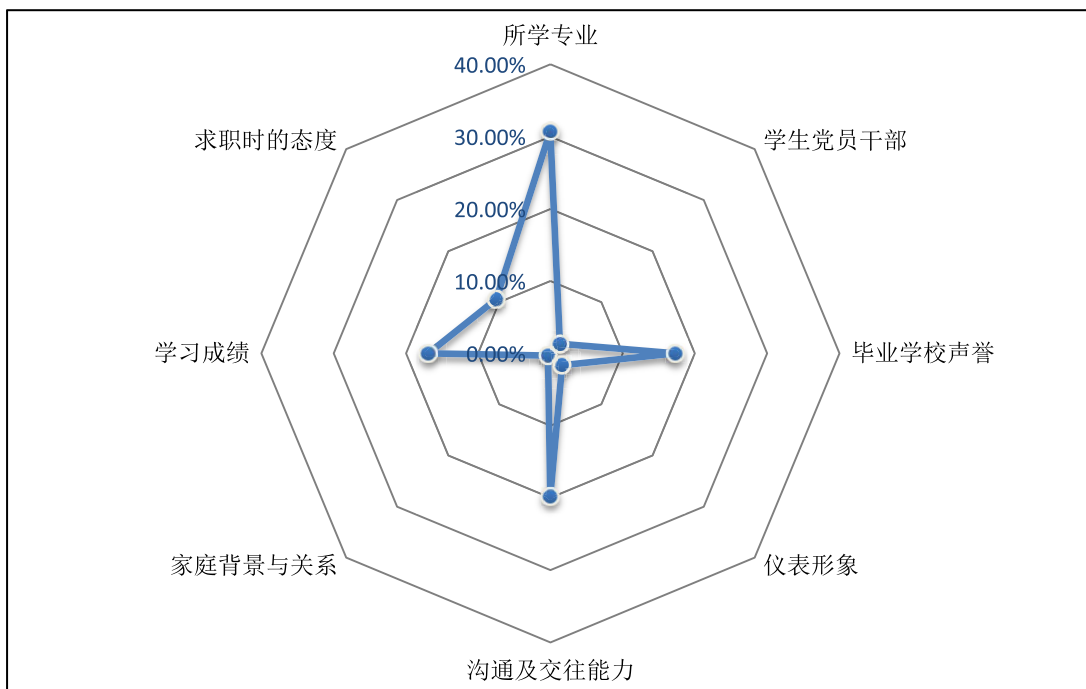


图 11 用人单位招聘毕业生的考虑因素



## 四、对毕业生综合素质的评价

用人单位对我校毕业生的基础知识水平、专业知识水平、道德素质、团队协作能力、创新能力、工作投入、心理素质、实践动手能力、责任感、技术贡献等方面均评价较高，“比较好”和“非常好”的评价比例超过 85%。

表 11 用人单位对我校毕业生综合素质的评价

评价内容	非常好	比较好	一般	比较差	非常差
基础知识水平	44.74%	49.28%	5.36%	0.62%	0.00%
专业知识水平	43.30%	49.28%	6.60%	0.82%	0.00%
相关学科知识水平	36.70%	46.39%	15.26%	1.65%	0.00%
道德素质	49.69%	42.47%	7.22%	0.62%	0.00%
心理素质	37.94%	48.87%	12.78%	0.41%	0.00%
责任感	42.06%	43.92%	12.99%	0.82%	0.21%
创新能力	37.32%	50.10%	11.34%	1.03%	0.21%
团队协作能力	39.79%	50.32%	9.48%	0.41%	0.00%
实践动手能力	41.03%	45.15%	13.20%	0.62%	0.00%
组织协调能力	35.05%	47.63%	16.29%	1.03%	0.00%
工作投入	43.92%	43.09%	11.96%	1.03%	0.00%
技术贡献	43.71%	42.06%	13.20%	1.03%	0.00%
管理贡献	33.40%	44.33%	21.24%	1.03%	0.00%
创新贡献	32.58%	47.84%	17.94%	1.64%	0.00%



## 第五章 毕业生反馈

为了全面掌握我校 2017 届应届毕业生的就业状况，学生就业指导中心制作了《北京理工大学毕业生就业状况调查问卷》，调查对象为 2017 届参加就业的毕业生，共发放调查问卷 2200 份，回收有效问卷 1996 份，其中本科生 766 份，硕士生 1069 份，博士生 161 份，有效回收率 90.73%。

### 一、对落实工作满意度

#### （一）本科生情况

本科生对目前落实工作的情况“非常满意”和“比较满意”的比例占 73.77%，满意度在“一般满意”及以上的接近 98%。

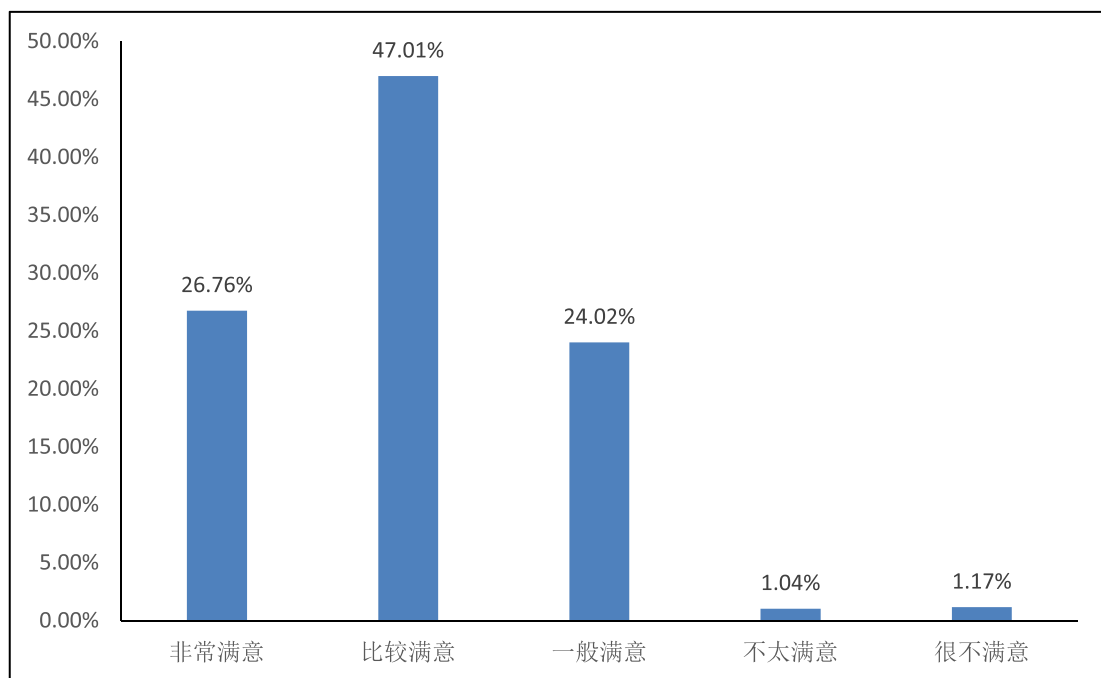


图 12 本科生对落实工作的满意度

#### （二）硕士生情况

硕士生对目前落实工作的情况“非常满意”和“比较满意”的比例占 86.06%，比本科生高 12.29 个百分点。满意度在“一般满意”及以上的超过 99%。

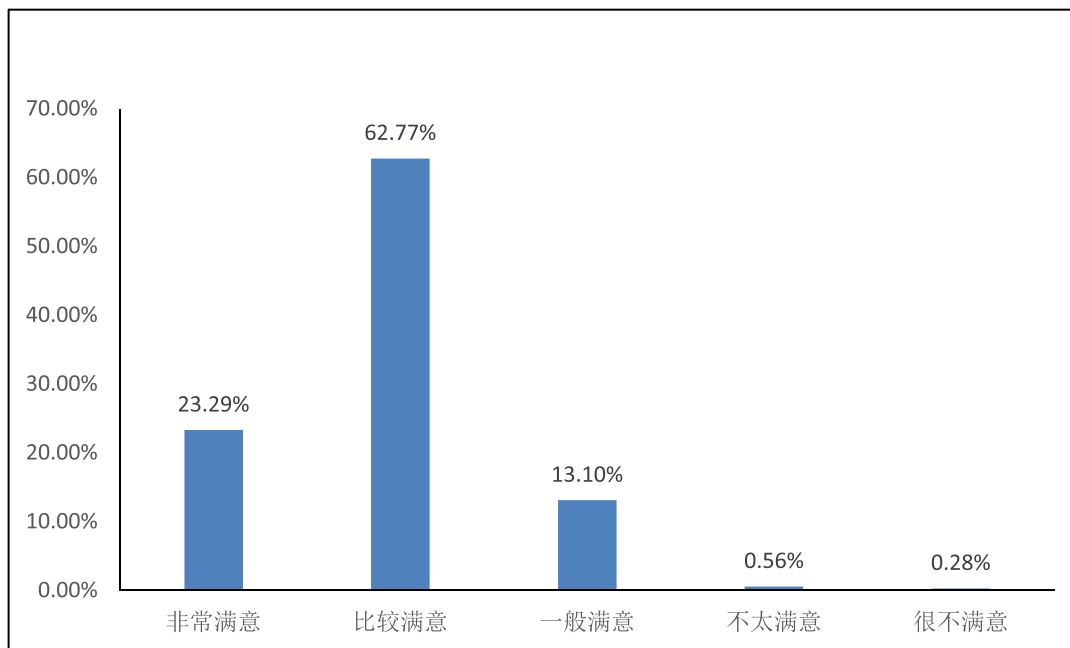


图 13 硕士生对落实工作的满意度

### (三) 博士生情况

博士生对目前落实工作的情况总体上是“非常满意”和“比较满意”，比例占 91.93%（去年为 83.65%），比硕士生高 5.87 个百分点。满意度在“一般满意”及以上的接近 100%。

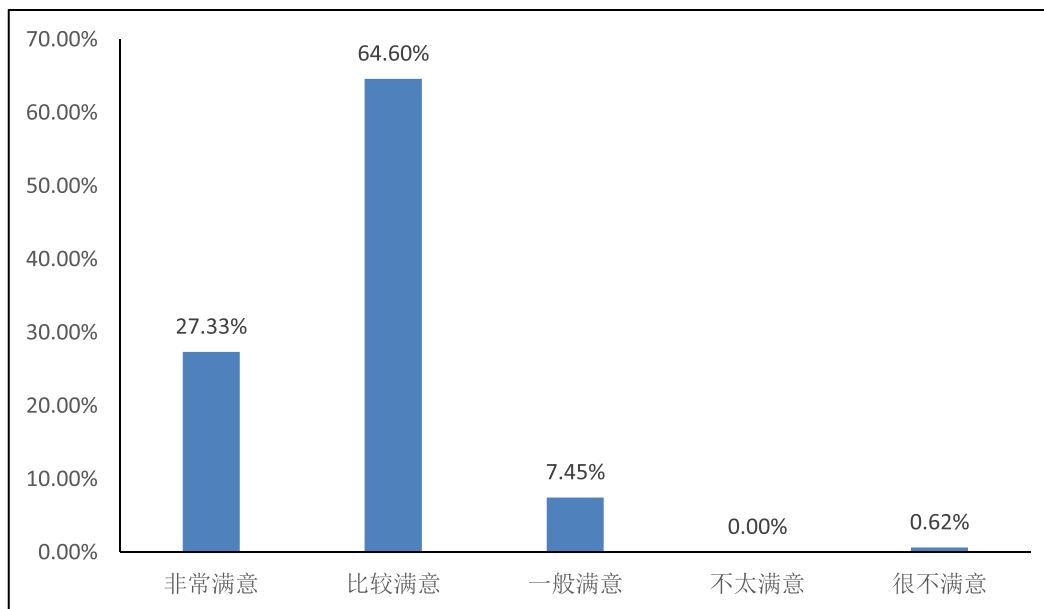


图 14 博士生对落实工作的满意度

随着学历层次的升高，毕业生对落实工作的满意度也在提升。另据北京市高校毕业生就业指导中心所做的 2017 届北京地区高校毕业生就业状况调查，我校毕业生整体上对目前已落实的工作比较认可，选择基本满意及以上程度的为



97.47%，其中选择“很满意”和“满意”的为83.79%。

## 二、实际起薪情况

### （一）本科生情况

从调查结果来看，有近六成的本科生实际年薪在7万元以上，有三成左右的本科生年薪在10万元以上。

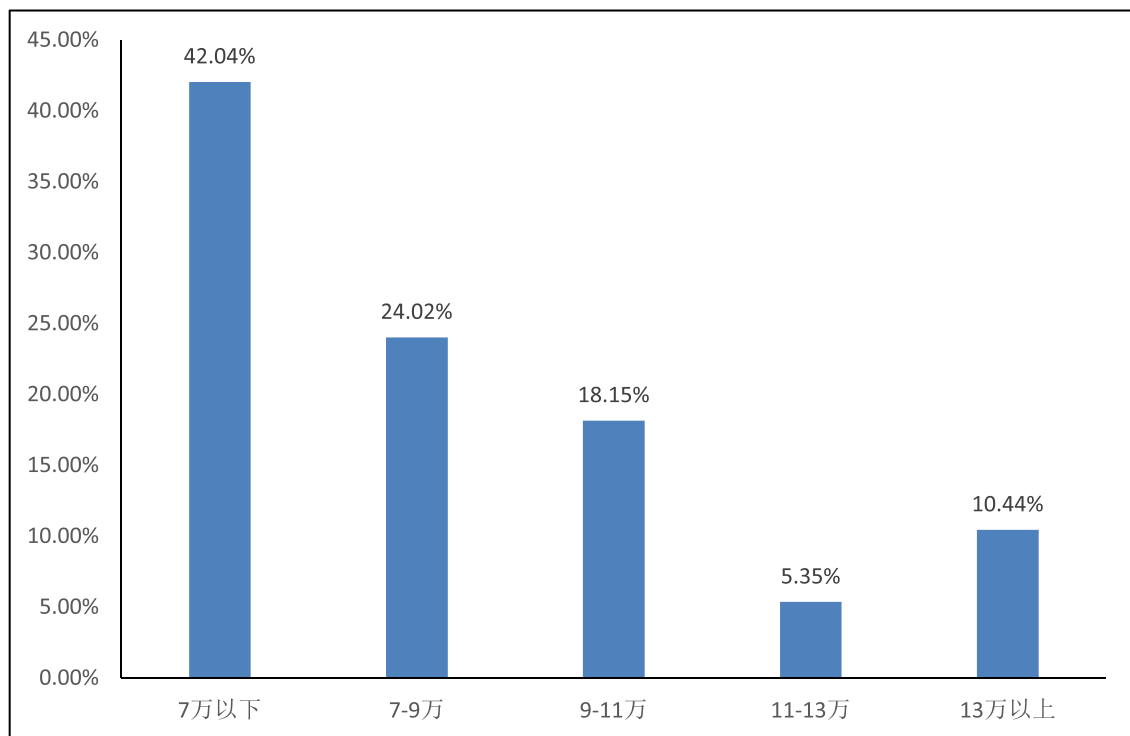


图 15 本科生实际起薪情况

### （二）硕士生情况

从调查结果看，超过三成的硕士生实际年薪在13万元以上，接近一半的硕士生实际起薪每年在11万元以上，超过七成的硕士生实际起薪每年在9万元以上。

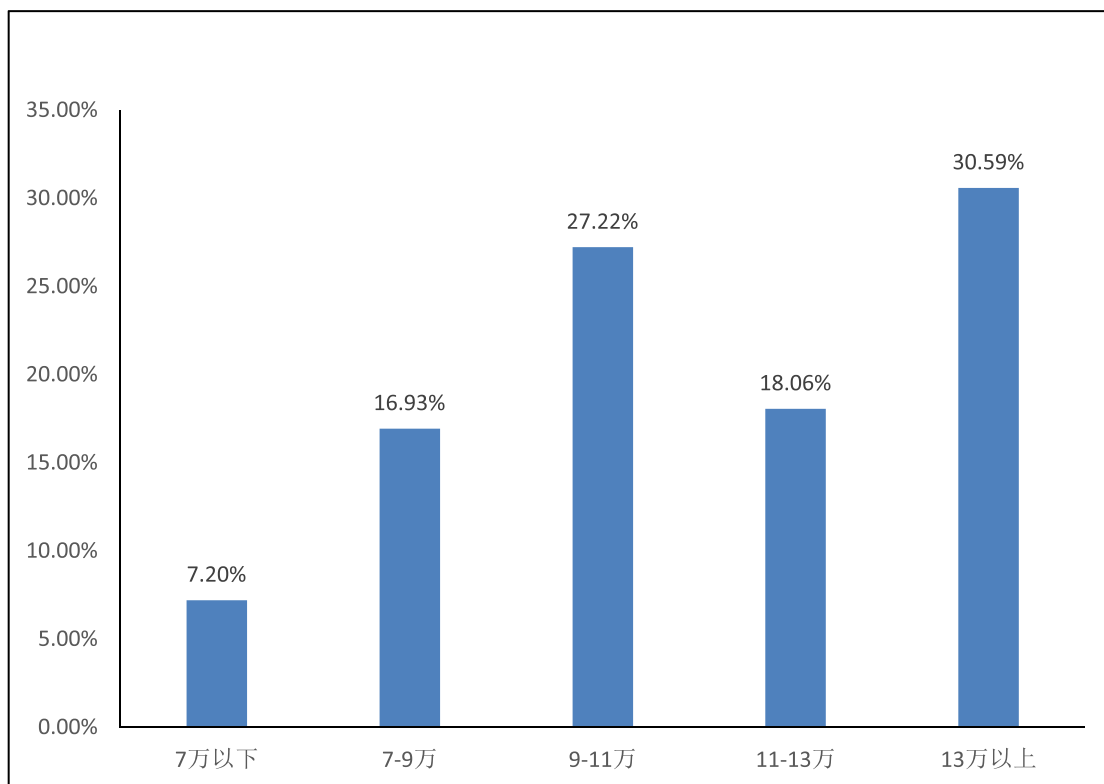


图 16 硕士生实际起薪情况

### (三) 博士生情况

有接近六成的博士生实际年薪在 13 万以上，超过七成的博士生实际年薪在 11 万以上，近九成的博士生实际年薪在 9 万以上。

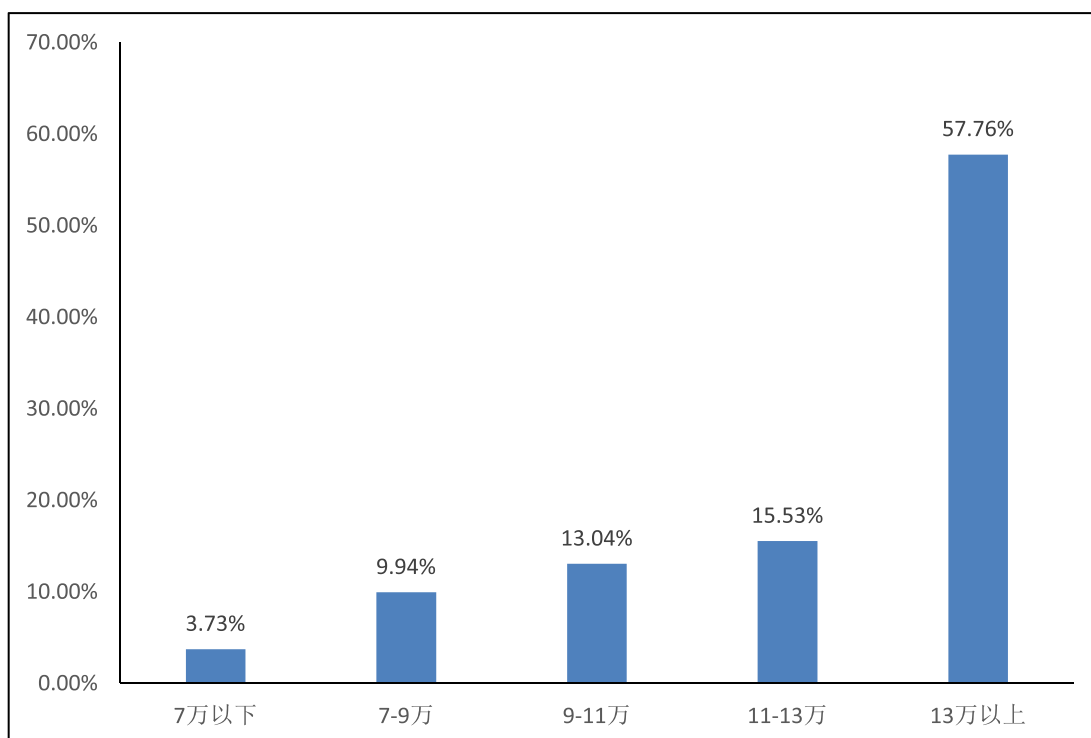


图 17 博士生实际起薪情况



另据北京市高校毕业生就业指导中心所做的 2017 届北京地区高校毕业生就业状况调查，我校各学历层次毕业生走上工作岗位后平均实际年薪约为 12.81 万元。

### 三、所学知识在求职过程中的作用

在求职过程中，有 69.72%的本科生觉得在校所学专业“非常有用”和“比较有用”；有 80.35%的硕士生觉得在校所学专业“非常有用”和“比较有用”；有 89.44%的博士生觉得在校所学专业“非常有用”和“比较有用”。

### 四、选择就业单位主要考虑因素

从调查结果来看，毕业生对“自身发展空间”这一因素最为看重，共 1579 人次选择，占全部所选因素的 29.83%；其次是“收入和待遇”，共 1502 人次，占 28.38%；“与所学专业对口”排在第三位，共 905 人次，占 17.10%。

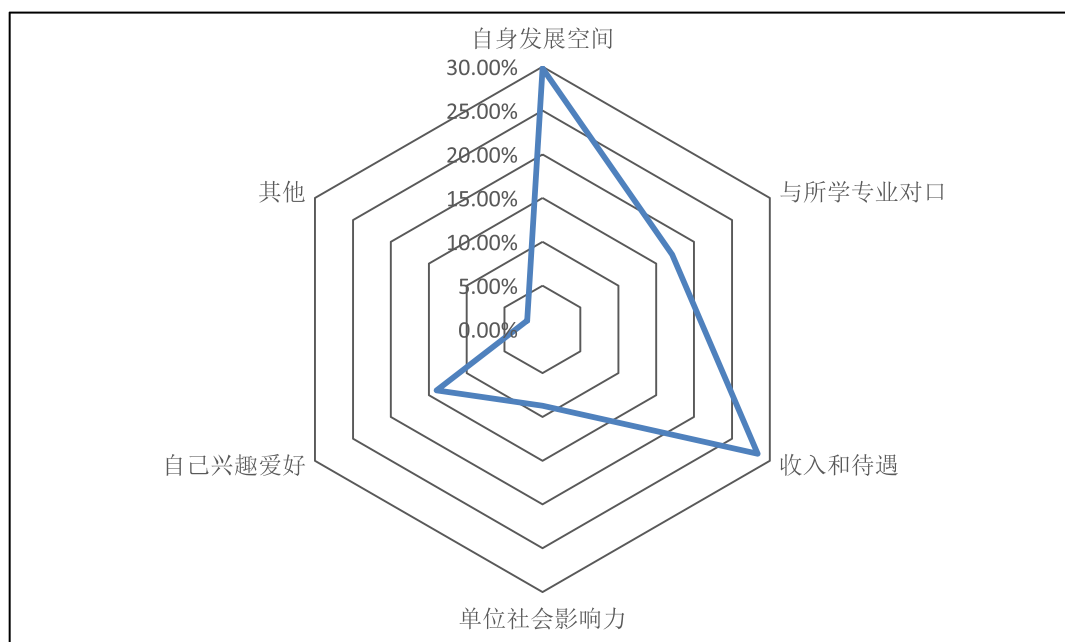


图 18 毕业生选择就业单位主要考虑因素

### 五、最终落实工作的获得渠道

从调查结果来看，选择通过“校园招聘会”落实最终工作的毕业生最多，为 45.94%；选择“校园招聘会”、“学校发布的招聘信息”、“学校老师推荐”这三种方式落实最终工作的毕业生的比例之和为 77.71%。可见，尽管单位招聘方式的愈发多元化，毕业生落实工作的获得渠道也越来越多样，七成以上的毕业生还是





通过学校提供的平台最终落实工作的。

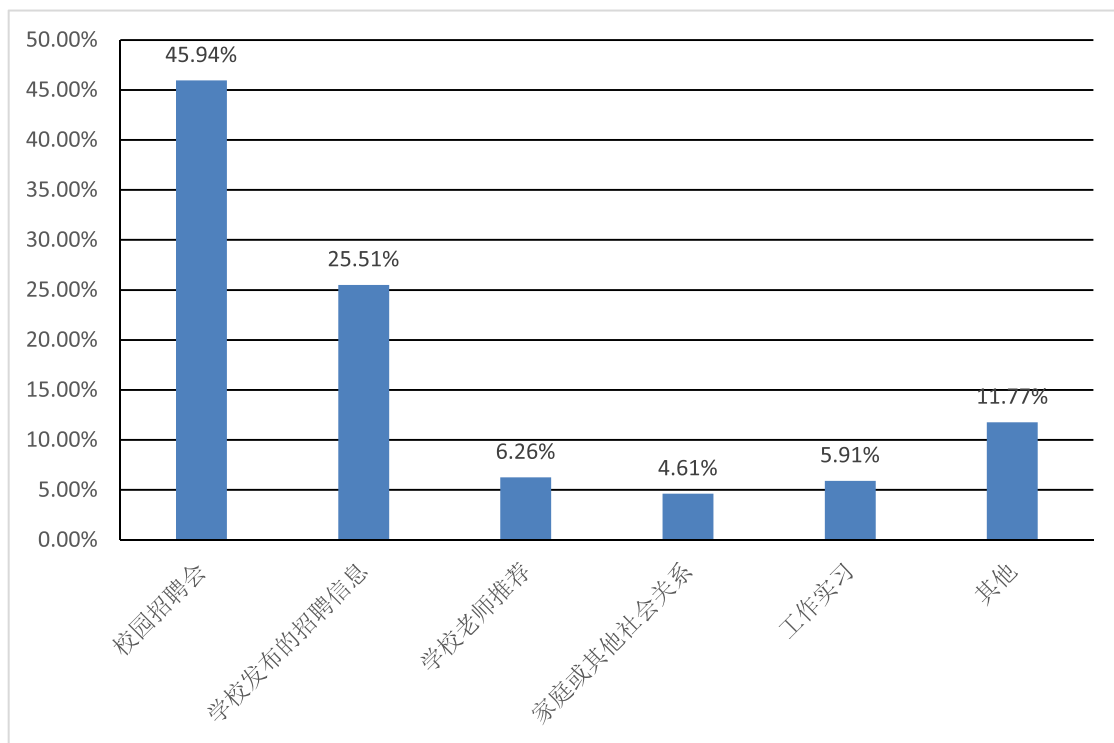


图 19 最终落实的工作获得的渠道

## 六、对学校就业服务满意度

毕业生对学校提供的就业服务总体满意度较高。选择“非常满意”的毕业生最多，占参与调查毕业生的 47.45%；满意度在“一般满意”及以上的达 98.22%

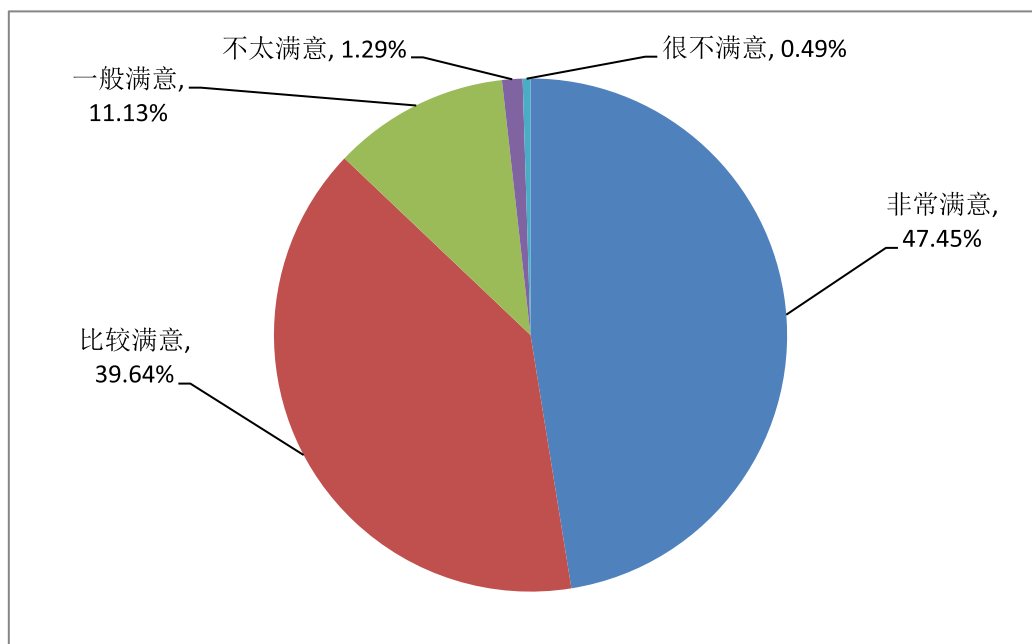


图 20 毕业生对学校就业服务的满意度



## 第六章 就业特色工作

### 一、紧抓定位，突出特色，加大就业市场建设力度

学校围绕“立足国防、面向全国、服务地方”的服务面向定位，以引导和促进毕业生到国家重点行业、重点单位和重要部门就业为中心，结合学校“强地、扬信、拓天”的特色发展路径，不断加大就业市场建设力度。2016年11月起，学校进一步加大对重点用人单位走访力度，由招生就业工作处牵头对中国工程物理研究院、中国航天科技集团公司第八研究院、中国空空导弹研究院、中国电子科技集团公司第十研究所、中国电子科技集团公司第二十九研究所、重庆红宇精密工业有限责任公司等18家重点国防系统单位进行了走访并签订了就业基地协议。

为进一步加强同重点国防系统单位之间的联系，深化校企之间的沟通合作，学校举办了“第一届工业和信息化部部属高校国防科技工业领域人才输送工作研讨会”，邀请各大军工集团、中国商飞公司、中国电子信息产业集团等14家重点用人单位参会。在加强与用人单位联系的同时，学校积极为毕业生搭建优质、高效就业平台。2016-2017学年共举办大中型招聘会41场（其中国防单位大中型招聘会15场），小型招聘会317场，参会单位达1974家。学校继续举办文科及基础学科专场招聘会和女生专场招聘会，帮助特定群体解决其就业困难。

表 12 2016-2017 学年度大中型招聘会情况

序号	招聘会名称	举办时间
1	北汽集团 2017 届秋季校园招聘会	2016 年 9 月 7 日
2	中国核能电力股份有限公司专场招聘会	2016 年 9 月 19 日
3	中国船舶工业集团专场招聘会	2016 年 9 月 27 日
4	中国航天科技集团专场招聘会	2016 年 9 月 27 日
5	中国兵器工业集团专场招聘会	2016 年 9 月 28 日
6	中国商用飞机有限责任公司专场招聘会	2016 年 9 月 28 日
7	中关村企业人才校园招聘会	2016 年 9 月 29 日
8	中国兵器装备集团专场招聘会	2016 年 10 月 10 日
9	中国移动通信有限公司专场招聘会	2016 年 10 月 11 日



序号	招聘会名称	举办时间
10	中国航空工业集团专场招聘会	2016年10月11日
11	中国船舶重工集团公司校园招聘	2016年10月12日
12	中国航天科工集团第十研究院专场招聘会	2016年10月12日
13	北京市重点企业专场招聘会	2016年10月13日
14	沈阳市人力资源和社会保障局招聘团专场招聘会	2016年10月13日
15	陕西省军工重点企事业单位专场招聘会	2016年10月14日
16	中国航天科工集团第三研究院专场招聘会	2016年10月17日
17	中国航天科工集团第二研究院专场招聘会	2016年10月18日
18	上汽集团2017届秋季校园招聘	2016年10月18日
19	中国工程物理研究院专场招聘会	2016年10月20日
20	中国航天科工集团第六研究院专场招聘会	2016年10月21日
21	中国航天科工集团第四研究院专场招聘会	2016年10月24日
22	中科院系统、高新技术企业专场招聘会	2016年10月26日
23	中国出版集团专场招聘会	2016年10月26日
24	济南市人才服务局招聘团专场招聘会	2016年10月27日
25	中国电子科技集团公司专场招聘会	2016年10月28日
26	中外名企北京理工大学专场招聘会	2016年11月1日
27	机械科学研究总院专场招聘会	2016年11月2日
28	文科及基础学科专场招聘会	2016年11月2日
29	丰台区高新技术企业专场招聘会	2016年11月4日
30	中关村人才特区专场招聘会	2016年11月7日
31	2017届毕业生冬季大型招聘会	2016年11月23日
32	2017届毕业生冬季综合招聘会（良乡校区专场）	2016年11月30日
33	江苏省镇江市企事业单位赴北京理工大学专场招聘会	2016年12月12日
34	北京理工大学2017届毕业生冬季招聘会（女生专场）	2016年12月13日
35	中关村人才特区优势产业专场招聘会	2017年3月20日
36	北汽集团2017届春季校园招聘	2017年3月21日
37	2017届毕业生春季大型招聘会	2017年3月22日
38	北京市重点企业专场招聘会	2017年3月29日
39	北京理工大学春季重点单位专场招聘会（上午场）	2017年3月30日



序号	招聘会名称	举办时间
40	北京理工大学春季重点单位专场招聘会（下午场）	2017年3月30日
41	中科院系统、高新技术企业专场招聘会	2017年4月7日

## 二、响应号召，多措并举，鼓励毕业生投身基层就业

学校积极响应党中央号召，引导和鼓励毕业生到基层、到国防、到祖国需要的地方就业，将自身职业发展的诉求同国家战略发展的需要相结合。学校加大宣传力度，创新宣传载体，在就业指导材料以及就业信息网单独开辟版块介绍基层就业政策，在“北理就业”微信公众号开设“基层就业学长学姐经验谈”专栏，还专门举办了2017届毕业生基层就业座谈会，邀请来自新疆、西藏、广西、北京的基层就业优秀毕业生代表回校交流经验，还召开了“广西定向北京理工大学招录选调生暨企业引进人才座谈会”等基层选调生宣讲会，通过多种形式、多种渠道引导毕业生到基层就业。2017年共有222名毕业生到基层就业，其中有1名同学到新疆阿克苏地区、5名同学到西藏拉萨市基层就业，投身祖国边疆建设。学校还积极推动毕业生到国际组织实习任职工作。例如，在就业信息网开设“国际组织实习就业”专题模块，及时发布相关信息，编写了《毕业生到国际组织实习任职指导手册》，帮助有意愿的毕业生到国际组织实习任职，受到了中组部等上级表扬。

## 三、服务需求，创新载体，提升就业指导水平

就业指导是就业工作的核心工作之一。面对国家就业新政新规频出的情况，学校编写了《就业指导大礼包》等材料发放给全体毕业生。还有针对性地开展就业指导活动，全年共举办“水煮三国话面试”系列讲座7场，“小管说就业”就业政策与派遣知识系列指导讲座19场，“赢在起跑线”求职技巧系列讲座23场，并不定期开展“简历诊断工作坊”和“面试工作坊”专题培训，已形成校园“品牌”效应。此外，2017年5月首次举办了“职业生涯发展半月谈”大型综合类就业指导活动，覆盖了中关村和良乡两个校区的学生。为锻炼和提高学生的求职能力，与学院共同举办了第三届“达济天下”杯模拟求职大赛。为进一步提高学院就业工作人员的指导水平和专业化程度，学校还举办了针对学院一线就业工作人员的“职业生涯规划课程教学技能培训班”。



## 第七章 就业趋势与反馈

### 一、总体就业趋势

近年来，北京理工大学本科生就业率一直保持在 97%左右，研究生就业率一直保持在 98%以上。本科生就业去向主要以继续深造为主(包括国内升学和出国)，研究生就业去向主要以直接就业为主。在直接就业毕业生群体中，到世界 500 强企业、国家重点建设行业、重点部门、重点单位就业依然是毕业生的主要选择。由于学校就业政策引导、学科设置和行业发展前景等方面的原因，国防行业依然对毕业生保持较强的吸引力。

用人单位对我校工科专业毕业生，尤其是航空宇航科学与技术、兵器科学与技术、机械工程、车辆工程、光学工程等、电子科学与技术、控制科学与工程、信息与通信工程、计算机科学与技术、软件工程专业需求比较旺盛，对文科及基础学科专业的需求则相对较少。但从总体需求和社会对学校的认可度来看，如果毕业生能够适当调整就业期望值，未来几年，毕业生的就业率不会有大幅波动，就业工作的重心依然是在实现毕业生及时就业、充分就业、满意就业的前提下不断提高就业质量，同时加大力度进一步引导毕业生将自身发展同国家战略发展需求相结合，到基层、到国防，到祖国需要的地方和行业就业。

### 二、就业形势预测

最近几年，全国高校毕业生人数呈逐年增长趋势，2017 年应届毕业生人数达到 795 万，再创历史新高，据教育部预测 2018 年毕业生人数将进一步增加，达到 820 万。目前国内总体经济形势不容乐观，受产业结构调整等因素影响，GDP 增速继续放缓，经济下行压力依然较大。在这样的大背景下，用人单位整体的毕业生需求较往年进一步缩减，加剧了供需矛盾，也增加了毕业生求职的难度。从总体上 2018 届毕业生就业形势仍然不容乐观。

同往年相比，用人单位在招聘需求上有以下四点变化：第一，招聘岗位数量减少；第二，对毕业生的要求更加严格；第三，招聘时间提前而且结束时间较早；第四，在京单位落户难度增加。受社会供需矛盾、用人单位招聘节奏变化、毕业生求职意向等方面的影响，预计未来短期内就业形势不会有明显改善，再加上我



校文科和基础学科的有效需求岗位相对不足、同类高校之间争夺优质就业岗位的竞争越来越激烈，就业工作面临的将更加艰巨。

### 三、对教育教学的反馈

#### （一）进一步加强管理能力、创新能力的培养

从今年用人单位的调查问卷数据来看，用人单位评价相对较低的方面集中在“创新贡献”和“管理贡献”两方面。建议在教育教学中进一步注重对学生创新能力和管理能力的培养和提升。这两方面的提升，有益于对创新人才和领军人才的培养，也有益于对学生发展潜力的打造，能够帮助学生在求职过程中实现高质量就业。

#### （二）进一步深入开展本科生国际交流项目

从今年本科生出国情况来看，选择出国留学的层次相比于去年有所增加。2017年，学校本科毕业生到QS世界大学排名前200名的学校留学深造共计534人，占出国学生总数的64.96%，在人数和比例上较去年均有所提升（2016年528人，占比62.63%）。这其中学校本科生本科生国际交流项目起到了一定的作用。

建议教学培养部门进一步深入开展本科生国际交流项目，不仅符合学校建设世界一流大学的战略目标，更有助于培养具有国际化视野的杰出人才，提升学校人才培养质量。