

北京理工大学与中法大学之渊源分析

陈雁

(北京理工大学 图书馆, 北京 100081)

摘要: 华北大学工学院处于北京理工大学特定的历史阶段,它吸收了北京中法大学的部分资源,使得北京理工大学与中法大学产生深厚的历史渊源。据史料考证及数据分析,北京中法大学资源的并入,对华北大学工学院产生了重大影响,主要体现在其校舍、师资及学科建设等方面的变化,也为之后北京理工大学的学术发展奠定了一定的基础。

关键词: 北京理工大学; 中法大学; 历史渊源

中图分类号: K25

文献标识码: A

文章编号: 1009-3370(2010)04-0130-05

北京理工大学的前身是延安自然科学学院,成立于1940年,解放前后曾进行过多次拆分、组合、搬迁和更名。1948~1951年间,该学校更名为华北大学工学院,后又迁址于北平。华北大学工学院处于北京理工大学特定的历史阶段,它吸收了成立于1920年的北京中法大学的部分资源,使得北京理工大学的发展与中法大学有着较为密切的关系。

一、历史与变迁

1939年,在我国抗日战争处于最困难的时期,为促进边区工业生产和保证国防,中共中央决定在延安创办自然科学研究院,1940年春改名为延安自然科学学院,并于同年9月正式开学,这就是北京理工大学的雏形。学院的宗旨是以“培养抗战建国的技术干部和专门技术人才为目的,培养既通晓革命理论又懂得自然科学的专业人员”。当时师生员工共100多人,教职工约20余人^{[1]475}。

解放战争时期,延安自然科学学院因战争几经变动,学校的师资力量不仅薄弱且很不稳定。1946年1月,延安自然科学学院改名为晋察冀边区工业专门学校,辗转华北办学,有学生200多人,教职工76人,其中专任教职工44人;1947年1月学校又改名为晋察冀冀鲁豫边区的北方大学工学院实行合并,成立华北大学工学院,当时有学生380多人,教职工约50余人^[2]。1949年7月,学校迁入北京。期间,华大工学院暂住在中法大学校舍,12月自购钱粮胡同民房。1950年,中法大学校本部和数理化三系并入,1951年11月18日,中央人民政府教育部将华北大学工学院改名为北京工业学院,自1952年1月1日启用新校名。1988年4月2日,为适应学校由单一工科院校向

以工为主,理、工、管、文相结合的综合性的大学转变的需要,北京工业学院更名为北京理工大学至今。

中法大学的前身是1919年由留学法国的李石曾、蔡元培、吴玉章等人创办的法文预备学校,最初校址在北京西山碧云寺。该大学的正式创建是1920年初,将法文预备学校扩充为文理两科,改称中法大学西山学院。经过4年的努力,到1925年北京中法大学便初具规模,大学部发展为分别以法国文学家、哲学家和科学家名字命名的4个学院,即服尔德学院、孔德学院、居礼学院和陆谟克学院。其中,服尔德学院即文学科,于1925年秋从西山碧云寺法文预备学校移至北京城内东皇城根39号,并改称服尔德学院;孔德学院即哲学科,承1917年成立的孔德学校

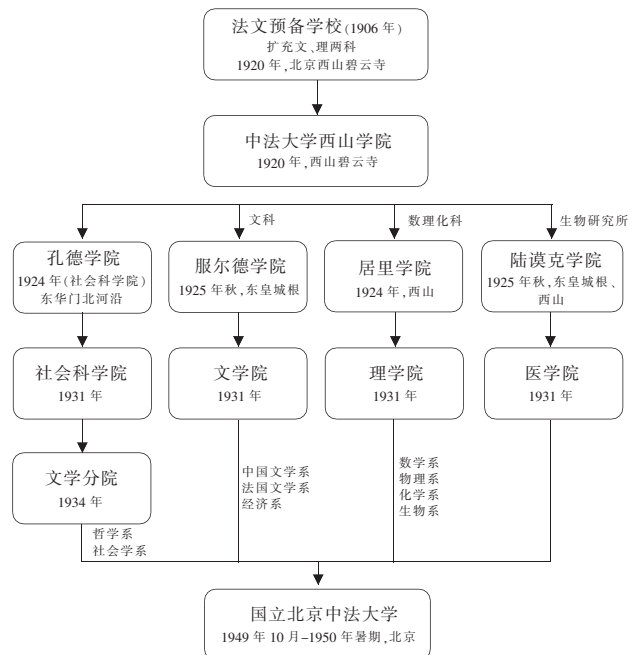


图1 北京中法大学大学部历史变迁图

收稿日期: 2009-12-19

作者简介: 陈雁(1977—),女,馆员。E-mail: chenyanr@bit.edu.cn

而起,于1924年正式成立,以法国哲学家孔德之名命之,院址设在东华门北河沿;居礼学院即数理化学科,成立于1924年,校址初设于西山,1925年移至北京后门外吉祥寺,以法国化学家居礼之名命之;陆漠克学院即生物学科,发起于1918年,在西山碧云寺设立生物研究所(内附设天然疗养院),1925年以法国生物学家陆漠克之名命之。

1931年,孔德学院改称为中法大学社会科学学院,服尔德学院改称中法大学文学院,居里学院改称中法大学理学院;陆漠克学院改称为中法大学医学院。社会科学学院下设哲学、社会学两系(原还设有文艺系);文学院下设中国文学、法国文学、经济学3系;理学院下设数学、物理学、化学、生物学4系。所有院系修业年限均为4年,医学院则不分系,修业年限为5年,期满后实习一年。1934年社会科学学院两系并入文学院,成为文学分院^{[1]334-368}。1938年,中法大学因抗日战争,被敌伪“勒令停办”。直到抗战胜利后,1946年夏,中法大学分别在北平、昆明招生,文、理、医三院各系于当年10月19日在北平复课。1949年10月中法大学正式由政府接管,改称为“国立北京中法大学”。1950年夏,北京中法大学奉命将校本部和数理化三系并入由解放区迁京的华北大学工学院。如图1北京中法大学大学部历史变迁图。

二、拆分与合并

1949年6月16日,中国人民—北平市军事管制委员会发布第152号令,派军管会代表接管中法大学^①。此时的北京中法大学因经费困难,由私立改为国立。1950年10月6日,中央人民政府教育部下发第811号令,决定中法大学于1950年暑假终了后停办,该校原有之医学院与北京大学医学院合并,由卫生部领导;文史系、法文系合并于北京大学;经济系、生物系合并于南开大学;理学院的数学系、物理系、化学系合并于华北大学工学院,以上3系学生如有不愿去华大工学院者,可去北京大学就学。根据上述院校划分调配,北京中法大学校部及其文书档案与华北大学工学院合并。中法大学的校舍、房屋均并入华北大学工学院,教授按各自的专业就位。于是1950年起,北京中法大学即告结束^②。其演变过程如图2所示。

当时,华北大学工学院迁入北京不久,最大的困难就是没有校舍,教师、干部均显不足。原中法大学校长李麟玉先生给予了积极的赞助与热情的支持,李麟玉和中法大学其他领导成员研究后,拨出部分校舍供使用,解决了燃眉之急。也是在他的支持下,

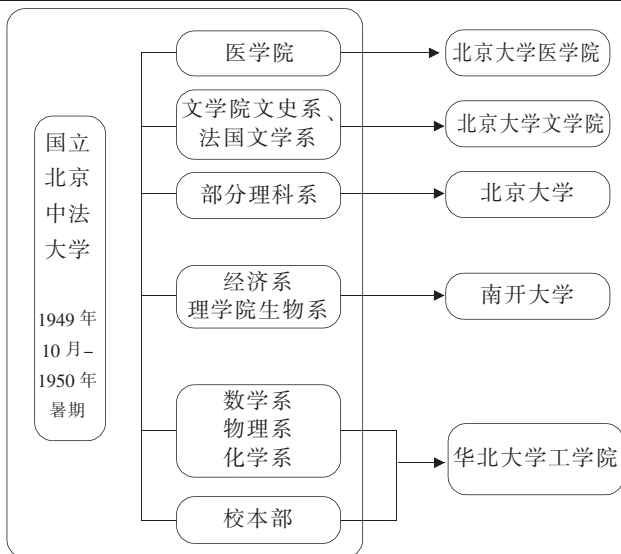


图2 北京中法大学分解图

中法大学理学院的教师们兼任或专任工学院的各门课程,使学校伊始就有了一支实力充实、水平很高的师资队伍。1950年9月,华北大学工学院迁入东皇城根原中法大学校址办学,中法大学的校本部和数理化三个系合并到华北大学工学院,“中法大学大楼、各系实验室、大礼堂、图书馆、数理化学系的图书、设备均归华北大学工学院使用”^{[4]42-43}(图3)。有了中法大学这所根基扎实的老大学的支持和补充,为当时华北大学工学院的发展壮大奠定了基础。

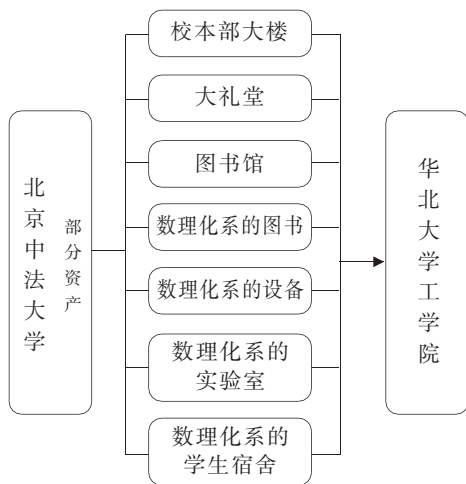


图3 北京中法大学并入华北大学工学院时部分资产归并

到1951初,华北大学工学院再一次明确提出办学方针是“逐步把工作正规化,以完成新型高等教育的任务,运用理论联系实际的办法,迅速培养具有全面基础的重工业建设干部”^{[6]42-43}。此后学校从各方面加强了工作,开始逐步地实现教育工作的规范化和正规化。

①中国人民—北平军管会关于派周扬等代表接管中法大学的令及中法大学的布告[S].北京:京市档案馆,J26-275-11.

②中央人民政府教育部对中法大学1950年停办及合并到华工、南开、北大的命令、方案、会议记录[S].北京:北京市档案馆,J26-293(1-2).

三、影响与效果

1950年前后,华北大学工学院在许多方面都有了飞跃性的发展,这在很大程度上得益于中法大学并入,推动了其办学条件及师资力量提升。具体体现在以下几个方面。

(一)房产与设备的扩充

首先,在校舍房屋方面,1949年12月28日,华北大学工学院正式迁入东四钱粮胡同13号办公。但校舍严重不足,只得不断租、购、借,到1950年8月,可使用房为约500余间(一般为15平方米一间),且分散在16个地方。当时,规定教授住房每人90平方米,讲师、助教每人60平方米。职员每人60平方米,单身助教每人16平方米,单身职工每人6平方米,仅宿舍就需25400余平方米。1950年10月初,原中法大学教室、办公室、实验室、阅览室、书库、礼堂共603间拨交华大工学院。至此,华北大学工学院,在原有房屋的基础上,通过购置和拨租借等形式,共有房舍2000间,大大缓解了当时的办公和宿舍用房^[427],如表4所示。

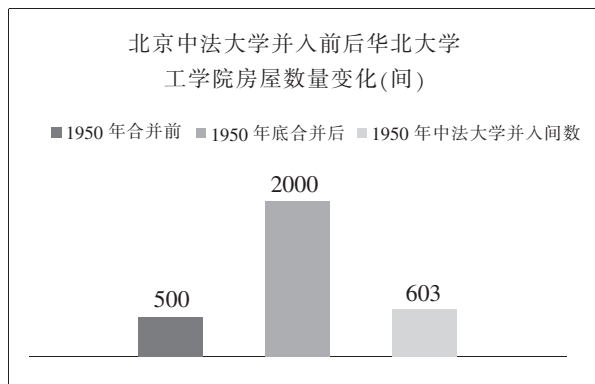


图4 北京中法大学并入前后华北大学工学院房屋数量变化

其次,在实验设备方面,最早的华大工学院物理实验室在钱粮胡同,设在庭院西走廊改建成的仅10平方米左右的房间里,这是全校唯一的存放实验室仪器的处所。仪器大都来自延安、张家口、石家庄,随着学校的几次迁移、并校逐渐积聚形成。说是物理仪器却包罗万象,有机工车间的游标卡尺、有土木丈量的绳索、有气象用的无液气压计、有医疗用的高频火花放电管、有几盒残缺不全的绘图仪器,更有航海用的六分仪,几乎没有几样像样的实验仪器^[45]。而中法大学并入华大工学院后,华北大学工学院在物理和化学方面实验室得到很大充实。普通物理实验室重

点扩建了电磁学、光学和近代物理学。在化学方面,已具备了普通化学、无机化学、有机化学、物理化学、工业化学分析等实验室,另有从事染料生产的实验化工厂。再根据建设重工业大学相关系科的要求,相继建立了20个实验室和陈列室,其中有机器陈列室、电机实验室、材料试验室、电磁实验室、航空仪表实验室、结构实验室等^[129]。

此外,在图书方面,不包括中法大学移交的藏书,华大工学院图书馆实有图书11549册。至1951年9月,藏书达21965册。也就是说比华大工学院本身一年藏书量增加了近一倍。1951年2~9月,每月图书出借数最多达3283册^[163]。

(二)师资队伍的增长

中法大学通过多方渠道筹集办学资金,其师资队伍和办学条件不断改善。如表1,北京中法大学在教员人数与学生人数之比方面,除1950年之外,大体保持在1:1.61~1:5.4之间,在大部分的年代里远远高于其他私立大学和国立大学。以1931年为例,当时私立大学教员与学生的平均之比大体为1:6.3,国立大学为1:5,而中法大学教员与学生之比为1:2.4,在私立和国立大学中是最高的^①。

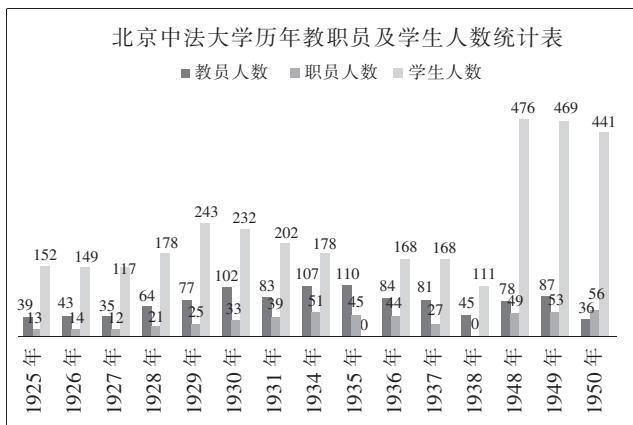


图5 北京中法大学历年教职员及学生人数统计图^②

而华北大学工学院,在接收中法大学教育资源方面表现积极。1950年底,全校师生也达到1337人(与后重复),其中专任老师共119人^[1475]。而直接从中法大学转入学生95人,教职工67人,专职教师21人^[642-43]。可见,此时中法大学直接并入的专职教师,占华北大学工学院专职教师的17.6%。在此影响下,其他渠道的师资力量也在不断引进,华北大学工学院师生人数有着明显的变化,如图6所示。

①私立中法大学民国十九年服尔德学院要览[S].北京:北京市档案馆,J26-11(14-15).

②资料来源:《私立中法大学民国廿年校董会呈请立案报告及北平教员局批复》、《私立中法大学民国廿七至廿八年度概况报告》、《私立中法大学1949~1950年各类人数统计》、《私立中法大学民国卅五~卅八年学生名册》,见北京市档案馆,全宗号J26,案卷号5、145、302、343;《第一次中国教育年鉴》丙编,第93页,以及1934年《中法大学毕业同学录》、1935年《北平中法大学毕业同学录》、1936和1937年《私立中法大学教职员、同学录》。

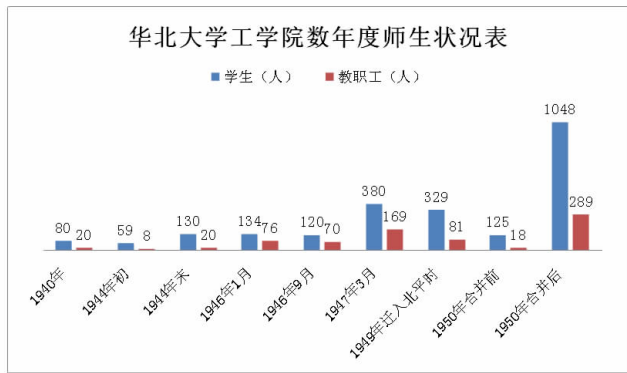


图6 华北大学学院数年度师生状况图①

而新招入的新生,与新并入校舍、仪器设备等方面办学支持息息相关。经过一年的努力,华北大学工学院这所新型的工业大学社会声誉俱增。在1951年“暑期参加统一招生中,录取成绩在全国工科院校中已成首位”^[144]。

(三) 学科机构的调整

根据我国重工业发展的需要,特别是“一五”计划中重工业建设的重点,经中央财经委员会批准,华大工学院于1950年开始先后设立了7个工程学系,分别是:机器制造工程学系、内燃机工程学系、电机制造工程学系、航空工程学系、汽车工程学系、化学工程学系、钢铁冶金工程学系。还相继开办了俄文、机械、电机、采矿、冶金、化工等专修科,制定了教学计划^{[8]37-38}。

由于北京中法大学并入及学科的变化,学校很快调整并健全了新的教学组织。经过一年的筹划准备,到1951年底,学校已建立机器制造、航空工程、汽车工程、内燃机工程、电机制造、钢铁冶金、化学工程、采矿工程等8个系;俄文专修科、干部进修科、工农速成预科等3个专修科^②;25个专业教研组和专修科组;数学、物理、力学、制图、无机、有机、外语、体育、政治等9个公共基础课教研组;建立了实习工厂和图书馆,初步建成了一所配套比较齐全、教学力量

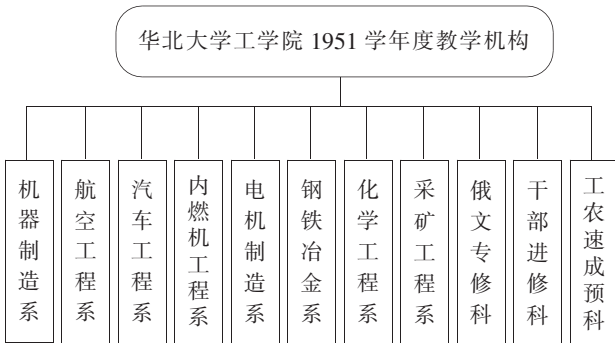


图7 北京中法大学并入后华北大学工学院教学机构

比较雄厚的重工业大学。

华北大学工学院的化工系还确定了系主任,其他系建立了专业组。除了系一级教学组织以外,还设立了各学科的教学研究机构;当时中法大学转入的一些教授很快就在相应的学术岗位担当起学科带头作用。如:张汉良任化学工程系系主任;于道文任机械制造工业学系专业组长,兼任制图教研组组长;马士修任电机制造工业学系专业组长,兼任物理教研组组长;张翼军任力学教研组组长;白金传任工业化学教研组组长等。

在组织机构上,1949年7月,华北大学工学院校行政组织十分简单,除院长外设有:秘书、教务处、教务科、注册科、图书馆、仪器室、总务科。1950年,为了适应新形势、新发展的需要,学校行政管理组织机构也有了很大的发展。校行政管理组织机构发展为:院长办公室、人事科、文书组、教务处、图书馆、编译室、教务科、注册科、教材印刷室、体育室、物理实验室、实习工厂、总务处、会计组、庶务组、校产管理组、供给组、校医院如图8所示。

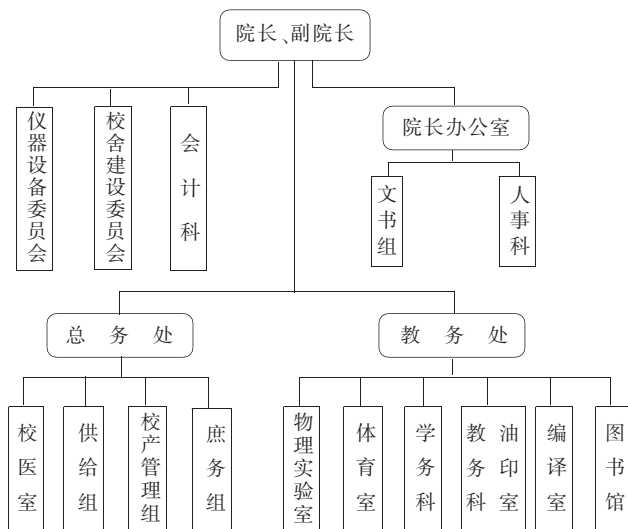


图8 华北大学工学院1951学年度组织系统表

中法大学的教职工的到来,加强了华北大学工学院的干部队伍。周发歧、范莲青、杨梦游等原中法大学领导成员,和各教职工此后都为华大工学院的各项建设工作做出了很大贡献。1950年12月28日,华大工学院布告:奉重工业部指示,任命周发歧教授为华大工学院教务处处长;1951年3月28日,华大工学院正式任命范莲青为总教务处主任,杨梦游、胡兰畦为总务处副主任准予备案。

(四) 学术人才的引进

在1950年底,直接从中法大学转入的教职工包

①资料来源:《华北大学工学院回忆录》第20页;《从延安走来》第3页;《从延安走来》第179页,第191页。

②本院1951年组织机构系统表及各单位人员数字及分工情况[S].北京:北京理工大学档案馆,案卷号18-1951(17).

③本院1951年组织机构系统表及各单位人员数字及分工情况[S].北京:北京理工大学档案馆,案卷号18-1951(17).

括校长李麟玉、秘书长范莲清、教务长吴文潞、总务长杨梦游等校本部职员;专职教师中有吴文潞、白金传、张鸿飞、王成柏、梁传玲、仲颖魁、王渠芳等教授。他们的到来,不仅加强了华大工学院的师资力量,还为后来北京理工大学的学术发展奠定了基础,尤其是在数学、力学、化学、物理等方面,其教授阵容在当时全国的理工科大学中是很强的。

例如,在数学方面主要有张翼军、吴文潞、王渠芳、曹立凡等教授。张翼军教授是我国教育界享有盛名的老一辈数学家、力学学者,讲授课程 20 多门,几乎包括了数学专业和固体力学专业的大部分课程,为我国培养了一大批数学力学专业的优秀人才,为学校数学力学学科的建设做出了重要贡献。在物理学科,主要有马士修、于道文、王述英等教授。马士修教授 1949 年起任华北大学工学院、北京工业学院教授、工程光学系主任,长期从事理论物理和工程光学的教学和科学研究工作,是新中国军用工程光学和电子光学专业的奠基人。开设过光学仪器理论、电子光学、波动光学、量子光学、薄膜光学等多门新课程,编写和校译了多种教材,指导培养了建国后第一批光学技术领域的研究生。在化学、化工方面,有我国著名的教育家、科学家、爱国者李麟玉教授,1931~1950 年担任中法大学校长,自 1921 年留学回国后,从完成中法大学的筹建工作到 1950 年中法大学和

华大工学院合并,他都发挥了重要的作用。周发岐教授,是我国享有声誉的有机化学家,新中国炸药制造工艺学科的奠基人,在 20 世纪 80 年代,组织创建了北京工业学院第一批博士点之一的含能材料学科。

可见,华北大学工学院在数学、力学、物理(含光学)、化学化工等方面的教授,有很多是从原中法大学转入的,这些人多数具有留学国外的经历,他们接受了西方较为先进的科学教育理论,来到华大工学院后,多数都成为其学科领域中的著名人物,对其学术水平的提高、学科的发展,乃至后来的硕士博士点申报工作起到了巨大的推进作用。

总的来说,一个学校的办学条件、师资力量、及学术人才都是影响其学术起步及发展的关键因素。中法大学当时在自然科学的教学师资、学术研究和办学条件等方面已有足够的实力,并入华北大学工学院后,无论从校舍房产、实验设备、图书资料等,还是从师资队伍、学术人才来说,都为华北大学工学院工作起到了巨大的推动作用。尤其是一些知名教授和学者到来,为该校之后包括数学、化学和光学(物理)等方面的学科建设奠定了坚实的基础。可以说,从新中国成立以来,北京理工大学能一直成为国内的一所知名理工科大学,与当时中法大学的贡献是分不开的。

参考文献:

- [1] 赵学仁. 北京理工大学志[M]. 北京:北京理工大学出版社,1995.
- [2] 李志祥. 华北大学工学院回忆录[M]. 北京:北京理工大学出版社,1998.
- [3] 葛夫平. 简论北京中法大学[C]//中国社会科学近代史研究所青年学术论坛,1999.
- [4] 杨东平, 霍雅玲. 校史精要[M]. 北京:北京理工大学出版社,1995.
- [5] 徐鑫武. 华北大学工学院史稿[M]. 北京:北京理工大学出版社,1995.
- [6] 李志祥. 华北大学工学院回忆录[M]. 北京:北京理工大学出版社,1998.
- [7] 谈天民. 从延安走来——北京理工大学的办学道路[M]. 北京:北京理工大学出版社,2004.
- [8] 徐鑫武. 华北大学工学院史稿[M]. 北京:北京理工大学出版社,1995.

Analysis on the Historical Root from Sino-French University to Beijing Institute of Technology

CHEN Yan

(Library, Beijing Institute of Technology, Beijing 100081)

Abstract: Beijing Institute of Technology was renamed as North China University Institute of Technology during 1948-1949, and moved to Beijing. There was a profound historical relationship between North China University Institute of Technology and Sino-French University, part of whose resources were incorporated by the former. The absorption of those resources had great impacts on North China University Institute of Technology in aspects of teacher training, academic building, and disciplines, and laid the foundation for Beijing Institute of Technology's academic development afterwards.

Key words: Beijing Institute of Technology; Sino-French University; academic origins

[责任编辑:孟青]